



Centres Socioculturels  
Association Arc en Ciel

# Assemblée Générale Rapport 2021

1<sup>er</sup> avril 2022

AG3



GRANDLYON  
la métropole



SaintFons



# Sommaire

Rapport moral	p. 05
Rapport financier	p. 09
Rapport financier - AG 2021	p. 10
<b>Quelques éléments d'explication</b>	p. 12
Evolution des charges et produits	p. 14
Bilan	p. 16
Comptes de résultats	p. 18
Présentation des Centres Socioculturels	p. 21
<b>Rapport d'activité</b>	p. 27
EAJE	p. 28
Petite Enfance / Enfance	p. 29
Jeunesse préadolescents 12/17 ans	p. 30
Accompagnement à la scolarité	p. 31
Projets Jeunes	p. 32
Ateliers et Loisirs	p. 33
Adultes - Solidarité	p. 34
Familles - Les animations	p. 35
Développement Social Local	p. 36
Espace Jeu & Numérique	p. 38
Plateforme Estrade	p. 40
Résolution AG	p. 41





# Rapport moral



# Rapport moral

## **L'Année 2021, s'inscrit dans la continuité de l'année précédente.**

Le contexte sanitaire a largement impacté nos organisations, tant professionnelles, que **personnelles, mais il a également permis à l'Association d'asoir une organisation adaptée** et un renouvellement associatif nécessaire, au regard des transformations en cours du territoire et de sa société.

**En effet, l'Association Arc en Ciel a poursuivi sa dynamique de développement de nouvelles actions et de réorganisation des secteurs, au regard des orientations des Projets familles et sociaux, mais a également évalué sa situation, après 3 années de restructuration générale et de consolidation de ses ressources, tant RH que financières.**

Pour rappel :

2019-Renouvellement de la Gouvernance associative et du Projet associatif mené d'avril 2019 à mars 2020,

2020-Renouvellement politique sur la Commune de Saint-Fons et à l'échelle Métropolitaine,

2020-2021-Des chantiers majeurs de rénovation de ses équipements et de développement de ses propositions : rénovation de l'EAJE « Grenouilles bleues », modernisation de l'équipement Maison Des Jeux et création du Projet Espace Jeux et Numérique et du secteur Séniors Intergénérationnel. Enfin, développement des actions « Hors les murs-Culturelles » et proposition d'un Projet jeunes international (PS jeunes),

2021-Une Convention Tripartite signée le 11 octobre (CAF du Rhône, la Commune de Saint-Fons et l'Association) confirme la reconnaissance de l'action des Centres sociaux sur le territoire et favorise le dialogue de gestion avec nos partenaires institutionnels.

2021-Evaluation et ré écriture des Projets familles : Accompagnement Fédération des CSC du Rhône et de la Métropole (Mission Fédérale en renfort depuis juin 2021).

## **Ainsi, le second Audit de gestion mené en 2021 par un cabinet indépendant, confirme la ré organisation réussie de l'Association.**

A savoir, « (...) après deux années, l'Association Arc en ciel a réussi sa consolidation et structuration de ses outils de gestion. Elle et a su s'adapter et se confronter aux nouveaux défis de ce territoire » : Cf. rapport de gestion Audit BBKM 14/10/2021.

## **Plusieurs points indiquent la consolidation de l'Association :**

- ◆ Une réorganisation réussie des pôles Gouvernance, administratif et comptable, Gouvernance consolidée avec le recrutement d'une comptable depuis mai 2021 et d'un Directeur adjoint, depuis septembre 2021,
- ◆ Un renouvellement global des équipements, Depuis 2019, un vaste programme de travaux est mené sur les 5 équipements (CSC Clochettes- CSC Arsenal-MDJ , EAJE et Espace Jeunes) avec un renouvellement global du matériel informatique et de télécommunication.  
2021 ce sont, notamment :
  - La rénovation globale de l'équipement EAJE « Les Grenouilles Bleues » menée par les services de la Commune et la réouverture aux familles le 8 septembre, avec une extension du nombre de place d'accueil de 15 à 20 berceaux.

- La modernisation de l'équipement MDJ et la validation du projet EJN, Espace Jeux et Numérique.
  - La création du site internet et la réalisation d'un nouveau logo accompagné d'une nouvelle charte graphique.
  - Enfin, la création du secteur Séniors-Intergénérationnel depuis décembre 2020.
- ◆ Une consolidation RH et une montée en compétences des équipes,  
Des outils RH restaurés avec un Plan de formation majeur : 6 salariés accompagnés sur des formations diplômantes (niveaux Bac- Deust- Licence- Master 1-Master2), 13 salariés formés aux logiciels Aiga (Noé-Chloé Adhérents-Inoé Adhérents EAJE). Soit 28 044€ de budget mobilisé depuis décembre 2019 (hors frais annexes), soit 3,5% de la masse salariale (contre 1% habituellement).  
Une régularisation de toutes les données RH.  
Cependant, la situation RH reste toujours critique, du fait de difficultés de recrutement subit sur les secteurs Enfance, Petite enfance et administration / Difficulté commune à tous les centres sociaux.
- ◆ Des indicateurs de gestion financières restaurés en 2021.  
Une consolidation financière et une recherche de nouvelles subventions poursuivie.  
Le fonds de roulement atteint les 3,1 mois en 2021 ce qui a permis d'adapter et développer nos actions tout au long de cette année, tout en ayant une trésorerie suffisante, pour supporter les baisses de recette des adhérents et le retard de versement de l'une de nos subventions structurelles.  
Cependant, le budget associatif global pour un bon fonctionnement normal (avec tous les postes des salariés pourvus), reste critique et à consolider.

## **L'année 2021 se sont également de très belles réussites.**

Malgré toutes les adaptations nécessaires à la crise sanitaire et ses contraintes constantes, les équipes, se sont à nouveau fortement mobilisées. Elles ont poursuivi leur mobilisation au service des familles du territoire et ont permis de très belles réussites.

- ◆ 5 semaines d'animation et de programmation culturelle au cœur des quartiers en 2021,
- ◆ La structuration du projet Jeunes et la réalisation avec un groupe de 9 jeunes de Saint-Fons d'un projet International « Let's go to Greece »,
- ◆ La création et le développement d'un secteur spécifique Séniors-intergénérationnel, qui s'est matérialisé par un week-end de 3 jours à Colmar en décembre 2021, et s'est poursuivi avec un week-end intergénérationnel à Cannes les 23 et 25 février 2022,
- ◆ L'évaluation et la ré écriture des Projets familles des deux Centres sociaux, déposés à la CAF du Rhône le 17 décembre dernier.

## **LES ORIENTATIONS :**

**L'Année 2021 est également celle qui nous permet de poursuivre les Enjeux définis à la fois, dans nos projets sociaux, mais également, ré affirmés dans le cadre de notre Projet Familles-CSC Arsenal et CSC Clochettes.**

Plusieurs enjeux ont été identifiés :

- ◆ Une coopération et coconstruction renforcée à tous les niveaux : L'engagement au niveau des transformations du territoire– avec ses habitants.  
La Coopération avec les habitants, les familles, les jeunes, est plus que jamais au cœur des

projets de l'Association Arc en Ciel et de ses équipes. Le « Faire autrement », et avec les habitants « La Charte de l'engagement » sera un outil supplémentaire au service de la mise en œuvre d'un projet de développement social local destiné aux habitants de la Ville de Saint-Fons, et conçu avec eux.

- ◆ Un équipement Petite enfance inclusif et développement durable a réouvert ses portes le 8 septembre dernier, il permet dès à présent de repenser la place des familles et d'accompagner l'enjeu écologique majeur pour les jeunes générations.
- ◆ Deux Projets familles, déposés le 17 décembre 2021 réaffirment l'engagement nécessaire auprès des familles les plus éloignées et isolées du territoire, tout en proposant une dynamique collective et une mobilisation des compétences.
- ◆ **L'Accompagnement des équipes et des administrateurs**, piliers de l'action sociale, en constante adaptation depuis 2020, obligés sans cesse de se réinventer. Face à cet « essoufflement », l'Association s'inscrit dans une large démarche de prévention des risques avec la création d'un Comité Référent, l'accompagnement d'une psychologue du travail, la coopération avec les membres du CSE, qui accompagneront la démarche QVT (Qualité de Vie au Travail) toute cette année 2022 et la réécriture du Document Unique et du Livret d'Accueil des administrateurs.

**L'année 2021 se termine ... Elle reste symbolique par son lot d'adaptation, d'innovation et ses liens de solidarité qui n'ont cessé de nous animer, avec vos propositions et le soutien de l'ensemble de nos partenaires institutionnels.**

Cependant, nous restons vigilants :

- ◆ Les moyens financiers et RH restent à consolider, au regard des enjeux de ce territoire.
- ◆ La recherche de lieux pour les animations Enfance-Jeunesse restent une priorité, de **même, que celui de la relocalisation du CSC des Clochettes sur l'espace Léon Blum.**

Des choix associatifs et de gouvernance seront à prendre avec nos partenaires institutionnels, dès le premier trimestre 2022.

Ce territoire est extrêmement sensible et riche mais fragile.

Les enjeux sont forts. **L'Association Arc en Ciel reste en fragilité et difficulté budgétaire structurelle**, il lui faudra prioriser les activités et les moyens au regard des enjeux, en ce **début d'année 2022**. Elle ne pourra pas appréhender les années prochaines sans choix associatifs.

**Nous restons mobilisés, positifs au service des habitants, avec des collaborateurs, équipes, bénévoles, partenaires motivés, qui nous accompagnent et portent avec nous ce projet commun.**

Nous remercions sincèrement tous nos adhérents, nos équipes, nos partenaires et nos principaux financeurs : l'Etat, la Métropole, la Commune de Saint-Fons et la Caisse d'Allocations Familiales du Rhône.

La Présidente  
Madame Fatima HOUHOU.



# Rapport financier



# Rapport Financier - AG 2021

## L'Année 2021 n'est pas représentative d'une activité habituelle et d'un fonctionnement normal.

Le compte de résultat est impacté à nouveau par le contexte et les contraintes sanitaires **persistantes qui ont entraîné une réduction des jauges d'accueil public dans le cadre des mesures « barrières » et la fermeture aux publics de la structure 3 semaines au mois d'avril 2021** (confinement national), associée à une fermeture supplémentaire de deux de nos équipements depuis 2020, qui s'est poursuivie en 2021 :

- ♦ **L'espace EAJE « Les Grenouilles bleues »** en travaux de « grosse rénovation » (mise aux normes et augmentation de la capacité d'accueil) depuis le 24 juillet 2020 a réouvert le 8 septembre 2021 après 14 mois de fermeture,
- ♦ **L'espace Jeunes**, 20 rue de Falaise, fermé depuis le 4 septembre 2020 suite à un incendie criminel et n'ayant pas été réhabilité en 2021. Cette contrainte de locaux impacte fortement notre capacité d'accueil des secteurs jeunes loisirs avec un taux d'accueil en diminution : -70% sur le secteur jeunes et -50% sur le secteur enfance en 2021.

Les difficultés de recrutement du personnel, subies à nouveau en 2021, se sont traduites par des charges de personnelles inférieures.

**A noter également, si l'année écoulée a permis de consolider l'Association avec la signature d'un convention Tripartite trisannuelle avec nos deux partenaires institutionnels la Commune de Saint Fons et La Caf du Rhône**, elle a également entraîné un retard de versement de la subvention annuelle communale (retard de 7 mois). Une adaptation des équipes et des choix budgétaires ont été nécessaires (remplacement en interne des postes vacants).

**Malgré ce contexte particulier, l'équipe en sous-effectif s'est à nouveau, fortement mobilisée au service des adhérents et habitants et a proposé des nouvelles activités pour répondre à des nouveaux besoins :**

- ♦ La proposition de 5 semaines d'animation et de programmation culturelle au cœur des quartiers en 2021,
- ♦ La structuration du projet Jeunes et la réalisation avec un groupe de 9 jeunes de Saint-Fons d'un projet International « Let's go to Greece »,
- ♦ La création et le développement d'un secteur spécifique Séniors-intergénérationnel, qui s'est matérialisé par un week-end de 3 jours à Colmar en décembre 2021 et s'est poursuivi avec un week-end intergénérationnel à Cannes, du 25 au 27 février 2022,
- ♦ L'évaluation et la ré écriture des Projets familles des deux Centres sociaux, déposés à la CAF du Rhône le 17 décembre dernier.

## Le compte de résultat global de l'Association Arc en Ciel en 2021

**Il est toujours contraint depuis 2019, inférieur au budget moyen d'un Centre social au regard du nombre d'équipements gérés par l'Association Arc en Ciel.**

- ♦ Budget Global 2020 (Total des Charges d'exploitation-Hors contributions-Charges/Produits supplétifs) = 1 176 287 €
- ♦ Budget Global 2021 (Total des Charges d'exploitation-Hors contributions-Charges/Produits supplétifs) = 1 267 848 €

**Le résultat de l'exercice 2021, présente un résultat excédentaire de 16 882 €.**

**Soit 1,3%% du budget de l'Association en 2021, contre 5,8% en 2020 et 3,3% en 2019.**

Cependant ce résultat est à nouveau exceptionnel : il est la résultante comme indiqué en **introduction, de circonstances exceptionnelles, et d'une gestion financière attentive et rigoureuse.**

- ◆ **Lié en particulier, à la poursuite de la maîtrise des comptes CHARGES (Charges d'exploitation hors charges supplétives et dotations + Charges financières),**  
Total des Charges en 2021= 1 268 584€  
Total des Charges en 2020= 1 177 408€  
Nous notons une augmentation des comptes CHARGES + 91 176€ en 2021/2020  
Notamment :
  - les Comptes 606 Achats Petit équipement 20 930€, lié au renouvellement global du petit matériel EAJE
  - les Comptes 622 Rémunération intermédiaires + 30 471€, lié à la finalisation de la restructuration entamée en 2019 : accompagnement frais juridiques diagnostic RH, négociation de la Convention Tri partite, soutien supplémentaire Mission Fédérale dans le cadre de la Charte de l'engagement et du renouvellement des Projets familles.
- ◆ Cette augmentation est cependant raisonnable. Elle est très relative, liée aux difficultés de recrutements subis.  
Ainsi, le recrutement tardif des postes vacants (Comptable recrutée en mai, Directeur ALSH avril et DA en septembre 2021) **a permis d'économiser 72 600€** sur les Comptes 63 et 64.
  
- ◆ **Nous notons une baisse très significative des comptes PRODUITS d'exploitation, malgré l'attribution constante de nouvelles subventions depuis 2018.**
- ◆ **Total des Produits d'exploitation en 2021= 1 281 947€**  
Total des Produits d'exploitation en 2020= 1 321 435€  
Total des Produits d'exploitation en 2019= 1 287 453 €  
**Soit une baisse des Produits d'exploitation : -39 488€ en 2021/2020**
- ◆ Cette baisse est liée à la diminution des prestations de service et recettes adhérents (baisse des effectifs précédemment expliquée : fermeture EAJE et baisse du taux d'accueil ALSH), associée à la baisse de la subvention globale de la Commune dans le cadre de la CTG, non compensée par le Bonus territoire.
- ◆ A noter, un maintien des Produits Tiers financeurs, associée à 1 subvention **exceptionnelle d'équipement de la CAF du Rhône (+20 000€).**

Des comptes CHARGES qui progressent raisonnablement, lié aux difficultés subis de recrutements des postes vacants depuis 2019.

Des comptes CHARGES qui sont maîtrisés et suivis avec une gestion attentive et rigoureuse **de l'ensemble des Charges.**

Des comptes PRODUITS qui se sont maintenus, grâce à nos partenaires institutionnels, compensant la baisse de recettes usagers et prestations de service subie en 2021 (lié au **taux d'accueil réduits EAJE, ALSH).**

La situation financière a été restaurée et est saine.

**Les Fonds associatifs s'élèvent à 316 834€** au 31/12/2021

**Ce qui représente environ 3 mois de Charges d'exploitation.**

**La trésorerie, au 31/12/2021 représente également 3 mois de Charges d'exploitation.**

Situation net (Fonds propres en 2021): 316 834€

Fond de roulement : 3,08 mois.

# Quelques éléments d'explications

Les comptes CHARGES : une gestion adaptée au contexte sanitaire et une gestion RH équilibrée mais rigoureuse (aucun dossier litigieux, gestion des récupérations épurées, remplacement des personnels absents par l'équipe de direction).

- ◆ Les comptes 63 (impôts) et 64 (rémunération et charges de personnel) : stabilité relative +2706€ en 2021/2020 alors qu'en 2020 nous avons déjà une forte activité partielle (économie de 37 000€)  
Une masse salariale qui représente 66% du budget en 2021 inférieur à la moyenne dans le Rhône, contre 70% en 2020 et 69% en 2019.
  - Une diminution des frais de personnels subis, suite aux difficultés de recrutement des postes vacants sur les secteurs Enfance, Pilotage (Comptabilité, Direction adjointe, Direction ALSH enfance)
  - Remplacement par la direction générale du poste Direction ALSH enfance en 2021 et Direction Adjointe,
  - Difficulté à recruter, accentuée par le contexte sanitaire : Poste enfance, Comptabilité, Direction adjointe,
  - Recours à des emplois aidés (baisse des Charges) : Contrat professionnalisant et alternance sur le secteur Préadolescent-Jeunes et Pilotage, 2ETP actuellement,
  - **Recours aux prestataires pour les remplacements dans le cadre de l'EAJE (difficulté recrutement équipes Petite enfance).**

**Au total, l'économie réalisée sur les salaires, lié aux difficultés de recrutement des postes vacants, représente un montant de 72 600€ en 2021.**

- ◆ A noter : Le compte 613 520 Location mobilière pour activités maintenu et en forte progression en 2021 + 8730€ : **Choix politique associatif fort, de soutenir les familles et personnes isolées les plus fragiles.**
  - Accompagnement supplémentaire de départs vacances familles (11 familles accompagnées en 2021),
  - 3 camps ALSH enfance et jeunes été 2021, et un voyage international jeunes « Projet Let's go to Grece »
  - Nouveauté : un séjour Senior sur Colmar en décembre 2021 (14 participants).

CHARGES	2018	2019	2020	2021	Différentiel 2021/2020
60- ACHATS	71 079	70 933	57 651	82 905	+25 254€ renouvellement matériel EAJE
61- SERVICES EXTERIEURS	49 621	63 093	83 708	77 815	-5894€
62- AUTRES SERVICES EXTERIEURS	198 230	182 726	191 508	250 716	+ 59 208€ prestations supplémentaires, Appel médical, Mission fédérale, Avocat.
63- IMPOTS & TAXES	40 286	37 432	36 220	37 690	+1470€
64- CHARGES DE PERSONNEL	658 252	638 875	593 739	585 324	+1236€
64- CHARGES SOCIALES	249 118	225 379	201 771	211 422	
67-CHARGES EXCEPTIONNELLES	6 282	66 350	998	736	-262€
681.DOTATION INVESTISSEMENT	4224	3107	3728	12184	+ 8456€ lié aux investissement EAJE logiciel et équipement
<b>TOTAL CHARGES</b>	<b>1 306 226</b>	<b>1 299 941</b>	<b>1 177 408</b>	<b>1 268 584</b>	<b>+91 176€</b>

Les comptes PRODUITS : diminution des prestations de service et recettes adhérents mais un maintien des Produits Tiers financeurs.

- ◆ Les comptes 70 baisse des Recettes usagers et prestations de service :
  - Baisse des recettes usagers EAJE
  - Maintien des recettes usagers en 2021 à un niveau très bas : 20 149€ soit +79€, soit 1,5% des PRODUITS.
  - **Pas d'autofinancement des activités par les adhérents.**
  - Baisse des Prestations de service = -19 311€. Le Bonus territoire (14 094€) ne compense pas totalement la baisse de 29 260€ de la subvention globale de la Ville **(nouvelle convention CTG contractualisée en 2021), lié à la fermeture de l'EAJE (-31 011€).**
- ◆ Les comptes 74 soutien constant des financeurs : + 20 000€ subvention équipement Caf du Rhône (Projet EAJE).

PRODUITS	2018	2019	2020	2021	Différentiel 2020/2019
70- PARTICIPATIONS USAGERS	72 760	63 899	32 725	27992	-4 733€
70- PRESTATION DE SERVICE	335 618	341 897	292 525	276 410	-16 115 € (fermeture EAJE)
74- SUBVENTIONS ETAT	51 694	42 227	75 381	89 329	+13 948€ (poste Fonjep supplémentaire obtenu et remboursement ASP)
74- SUBVENTION DEPARTEMENT	14 600	14 600	39 070	41 276	+ 2206€ (Métropole dispositif Eté)
74- SUBVENTION VILLE	580 712	612 405	627 520	590 001	-37 519€ (Dont diminution CTG de 29 260€)
74-SUBVENTION CAF	212 646	205 778	185 363	208 610	+23 247€ (Dont Subvention exceptionnelle de 20 000€ d'équipement)
79. Transfert de Charges	8105	7753	48599	26665	21 934 (- activité partielle)
<b>TOTAL PRODUITS</b>	<b>1 328 176</b>	<b>1 388 919</b>	<b>1 324 889</b>	<b>1 285 467</b>	<b>- 39 422€</b>

Le résultat 2021 est donc exceptionnellement excédentaire.

Proposition d'impacter le résultat positif 2021, en compte « Report à nouveau » et le compte « Report à nouveau » en « Réserve de trésorerie ». Cf. Doc Bilan et Résolutions.

A noter en 2022, plusieurs éléments de vigilance :

- ◆ **Un budget global de l'Association qui reste sous-évalué**, au regard de deux équipements Centres Sociaux et Culturels, un EAJE, une Maison des Jeux et un Espace Animation Jeunesse. Et au regard des enjeux du territoire et de la précarité des publics accueillis,
- ◆ Le budget 2022 demandera de faire des choix associatifs concertés avec nos partenaires institutionnels.  
**En effet, le recrutement des personnels manquant depuis la fin d'année 2021 (Comptable, Directeur ALSH enfance, Directeur adjoint) impactera le budget de l'Association** avec une réévaluation des Comptes CHARGES 63 et 64.
- ◆ Des difficultés de locaux persistantes sur la Commune, qui ne nous permettent pas de développer des accueils cohérents au niveau des secteurs enfance-jeunesse, ni de développer nos actions de veille sociale aux cœurs des quartiers.

# Evolution des charges et produits

## Éléments d'explications - Comptes CHARGES

### ◆ Charges 60 à 62 :

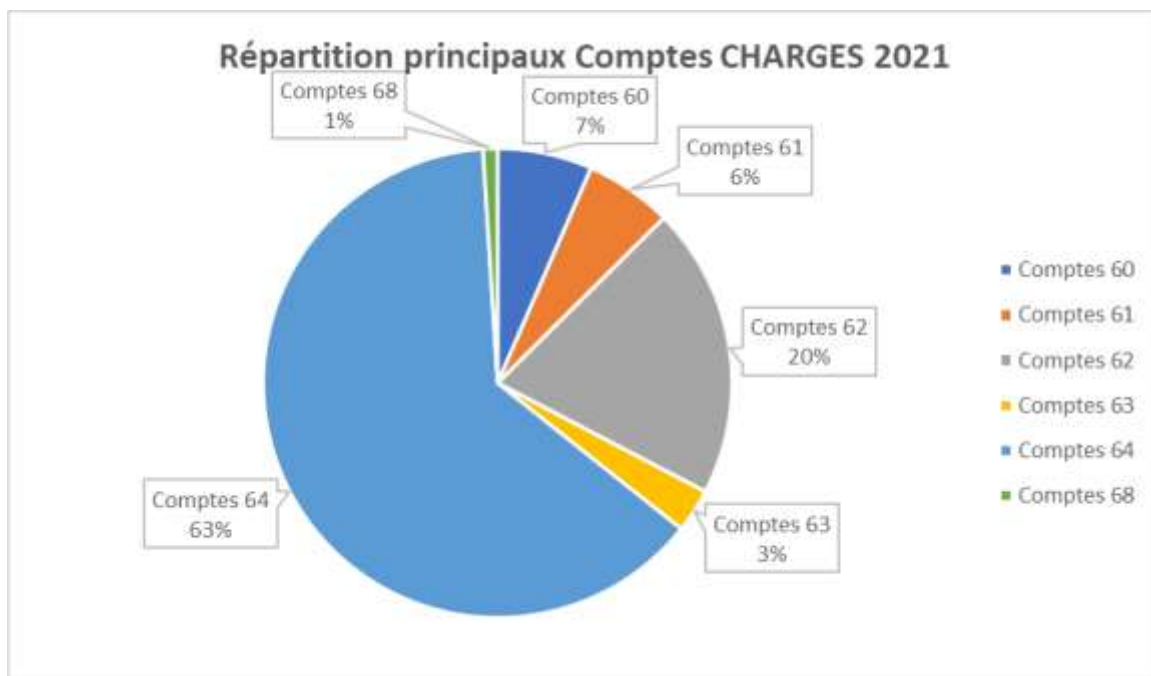
Gestion maîtrisée, malgré une hausse de 19 360€, lié au renouvellement des petits équipements EAJE.

### ◆ Charges 63 et 64 :

Stabilité + 2 706€, lié aux vacances de personnel, remplacement en interne et recourt aux emplois aidés.

### ◆ Charges 68 :

Investissement majeur + 8 456€ lié aux investissement EAJE logiciel et équipement.



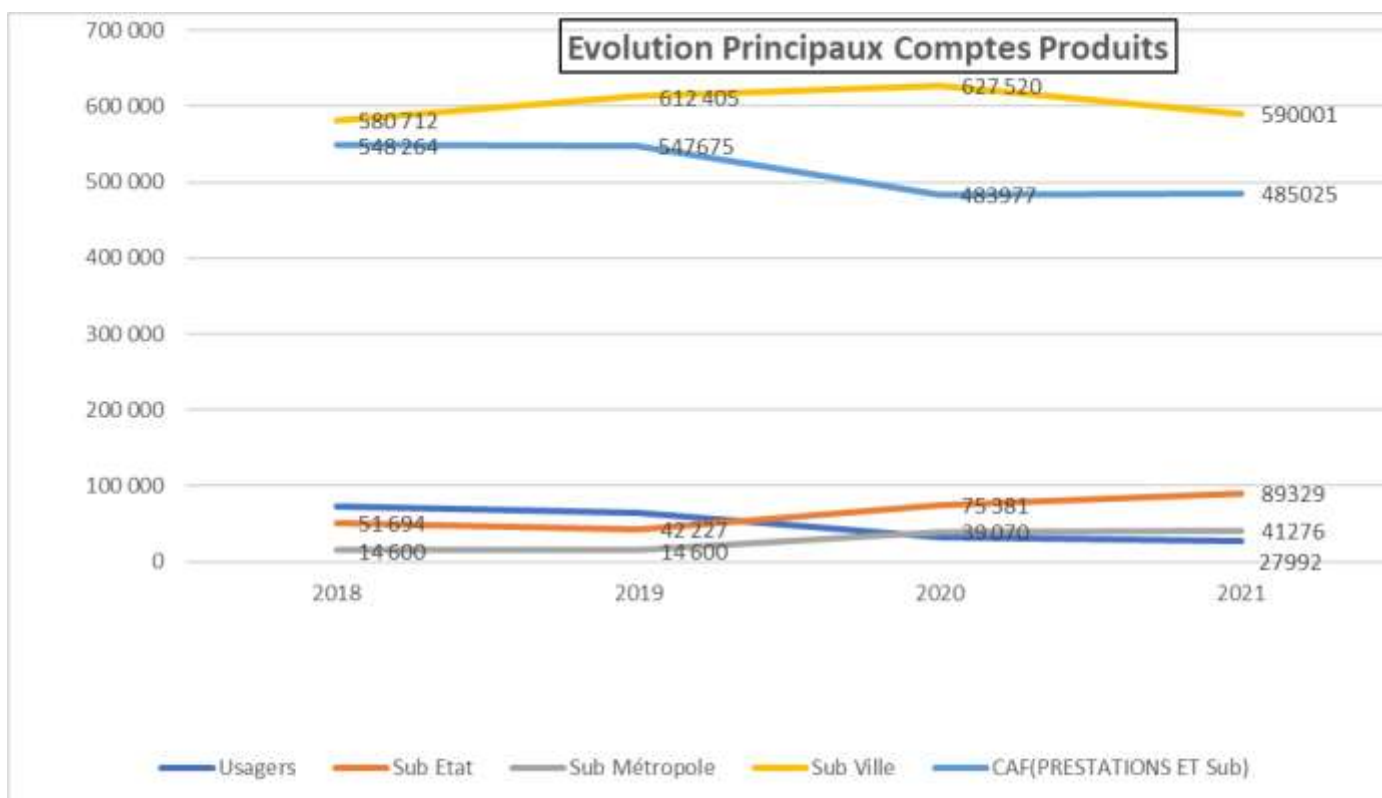
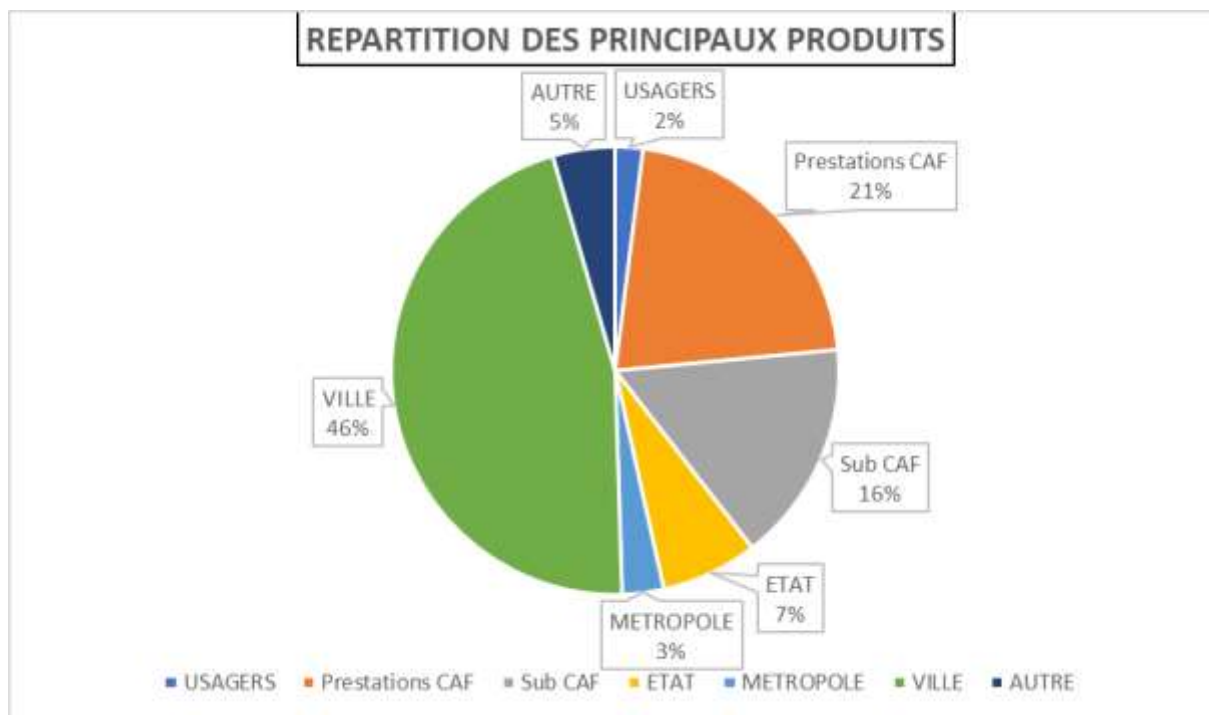
## Éléments d'explications - Comptes PRODUITS

### ♦ Comptes 74 :

Un maintien des Produits Tiers financeurs.

### ♦ Comptes 70 :

- Une diminution des prestations de service et recettes adhérents, du fait de la fermeture de l'EAJE et de l'incendie de l'Espace Jeunes.
- Situation des locaux (travaux EAJE) et ALSH Enfance-Jeunesse (capacité d'accueil limité, suite aux difficultés de locaux)



# BILAN

Actif	Du 01/01/2021 au 31/12/2021			31.12.2020
	Brut	Amort	Net	Total
<b>IMMOBILISATIONS INCORPORELLES</b>	12 786.34	7 954.03	4 832.31	326.96
FRAIS D'ETABLISSEMENT				
FRAIS DE RECHERCHE ET DEVELOPPEMENT				
DONATIONS TEMPORAIRES D'USUFRUIT				
CONCES. BREVETS LICENCES LOGICIELS DROITS & VAL SIMILAIRES	12 786.34	7 954.03	4 832.31	326.96
AUTRES IMMOBILISATIONS INCORPORELLES				
AVANCES ET ACOMPTES (INCORPORELLES)				
<b>IMMOBILISATIONS CORPORELLES</b>	121 222.39	50 531.41	70 690.98	28 554.95
TERRAINS				
CONSTRUCTIONS				
INSTALLATION TECHNIQUE, MAT ET OUTILLAGE INDUS.	121 222.39	50 531.41	70 690.98	28 554.95
IMMOBILISATIONS EN COURS				
AVANCES ET ACOMPTES				
BIENS RECUS PAR LEGS OU DONATIONS DESTINES A ETRE CEDES				
<b>IMMOBILISATIONS FINANCIERES</b>	9.00		9.00	9.00
AUTRES TITRES IMMOBILISES	9.00		9.00	9.00
PRETS				
AUTRES IMMOBILISATIONS FINANCIERES				
<b>TOTAL ACTIF IMMOBILISE (1)</b>	<b>134 017.73</b>	<b>58 485.44</b>	<b>75 532.29</b>	<b>28 890.91</b>
<b>STOCKS ET EN-COURS</b>				
MATIERES PREMIERES, APPROVISIONNEMENTS				
EN-COURS DE PRODUCTION DE BIENS				
EN-COURS DE PRODUCTION DE SERVICES				
PRODUITS INTERMEDIAIRES ET FINIS				
MARCHANDISES				
<b>CREANCES D'EXPLOITATION</b>	169 232.41	1 680.21	167 552.20	86 541.24
CREANCES CLIENTS, USAGERS ET COMPTES RATTACHES	16 237.63	1 680.21	14 557.42	16 925.03
CREANCES RECUES PAR LEGS ET DONATIONS				
AUTRES CREANCES	152 994.78		152 994.78	69 616.21
<b>VALEURS MOBILIERES DE PLACEMENT</b>	82 853.25		82 853.25	82 853.25
<b>INSTRUMENTS DE TRESORERIE</b>				
DISPONIBILITES	312 965.05		312 965.05	448 102.80
CHARGES CONSTATEES D'AVANCE	6 754.38		6 754.38	7 557.49
<b>TOTAL ACTIF CIRCULANT (2)</b>	<b>571 805.09</b>	<b>1 680.21</b>	<b>570 124.88</b>	<b>625 054.78</b>
<b>FRAIS D'EMISSION DES EMPRUNTS (3)</b>				
<b>PRIMES DE REMBOURSEMENTS DES OBLIGATIONS / EMPRUNTS (4)</b>				
<b>ECART DE CONVERSION ACTIF (5)</b>				
<b>TOTAL GENERAL</b>	<b>705 822.82</b>	<b>60 165.65</b>	<b>645 657.17</b>	<b>653 945.69</b>



<b>Passif</b>	<b>31/12/2021 Montant</b>	<b>31.12.2020 Total</b>
<b>FONDS PROPRES</b>		
FONDS PROPRES SANS DROIT DE REPRISE		
FONDS PROPRES STATUTAIRES		
FONDS PROPRES COMPLEMENTAIRES		
FONDS PROPRES AVEC DROIT DE REPRISE		
FONDS PROPRES STATUTAIRES		
FONDS PROPRES COMPLEMENTAIRES		
ECART DE REEVALUATION		
RESERVES		
RESERVES STATUTAIRES OU CONTRACTUELLES		
RESERVES POUR PROJET DE L'ENTITE	220 000.00	46 000.00
AUTRES RESERVES		
REPORT A NOUVEAU	79 951.93	107 471.00
EXEDENT OU DEFICIT DE L'EXERCICE	16 882.88	147 480.93
<b>SITUATION NETTE (1)</b>	<b>316 834.61</b>	<b>299 951.93</b>
<b>AUTRES FONDS</b>		
SUBVENTIONS D'INVESTISSEMENT	10 289.67	9 855.90
PROVISIONS REGLEMENTEES		
<b>TOTAL AUTRES FONDS (2)</b>	<b>10 289.67</b>	<b>9 855.90</b>
<b>TOTAL FONDS PROPRES (1 + 2)</b>	<b>327 124.28</b>	<b>309 807.83</b>
FONDS REPORTEES LIES AUX LEGS ET DONATIONS		
FONDS DEDIES		8 800.72
<b>TOTAL FONDS REPORTEES ET DEDIES (3)</b>		<b>8 800.72</b>
PROVISIONS POUR RISQUES	47 377.60	42 602.14
PROVISIONS POUR CHARGES		
<b>TOTAL PROVISIONS (4)</b>	<b>47 377.60</b>	<b>42 602.14</b>
<b>DETTES</b>		
DETTES FINANCIERES		
EMPRUNTS OBLIGATAIRES ET ASSIMILES (TITRES ASSOCIATIFS)		
EMPRUNTS ET DETTES AUPRES D'ETABLISSEMENTS DE CREDIT	199.28	131.83
EMPRUNTS ET DETTES FINANCIERES DIVERS		
DETTES D'EXPLOITATION		
DETTES FOURNISSEURS ET COMPTES RATTACHES	75 342.36	77 511.87
DETTES DES LEGS OU DONATION		
DETTES FISCALES ET SOCIALES	98 790.12	103 413.86
DETTES DIVERSES		
DETTES SUR IMMOBILISATIONS ET COMPTES RATTACHES		
AUTRES DETTES	81 088.83	81 010.50
PRODUITS CONSTATES D'AVANCE	15 154.70	30 066.94
<b>TOTAL DETTES (5)</b>	<b>271 155.29</b>	<b>292 735.00</b>
<b>ECARTS DE CONVERSION PASSIF (6)</b>		
<b>TOTAL GENERAL</b>	<b>645 657.17</b>	<b>653 945.69</b>

# Comptes de résultats

Sélection période du 01/01/2021 au 31/12/2021

Toutes les écritures

	Du 01/01/2021 au 31/12/2021		31.12.2020
	Montant	Total	Total
<b>PRODUITS FINANCIERS</b>			
DE PARTICIPATION			
D'AUTRES VALEURS MOBILIERES ET CREANCES DE L'ACTIF IMMOBILISE			
AUTRES INTERETS ET PRODUITS ASSIMILES	83.30		723.14
REPRISES SUR PROVISIONS, DEPRECIATIONS ET TRANSFERT DE CHARGE			
DIFFERENCES POSITIVES DE CHANGE			
PRODUITS NETS SUR CESSIONS VALEURS MOBILIERES DE PLACEMENT			
<b>TOTAL DES PRODUITS FINANCIERS (3)</b>		83.30	723.14
<b>CHARGES FINANCIERES</b>			
DOTATIONS AUX AMORTISSEMENTS, AUX DEPRECIATIONS ET AUX PROVISIONS			
INTERETS ET CHARGES ASSIMILEES			
DIFFERENCES NEGATIVES DE CHANGE			
CHARGES NETTES SUR CESSIONS DE VALEURS MOBILIERES DE PLACEMENT			
<b>TOTAL DES CHARGES FINANCIERES (4)</b>			
<b>RESULTAT FINANCIER (3-4)</b>		83.30	723.14
<b>PRODUITS EXCEPTIONNELS</b>			
SUR OPERATIONS DE GESTION	1 809.57		2 586.59
SUR OPERATIONS EN CAPITAL	1 627.23		144.10
REPRISES SUR PROVISIONS, DEPRECIATIONS ET TRANSFERT DE CHARGES			
<b>TOTAL DES PRODUITS EXCEPTIONNELS (5)</b>		3 436.80	2 730.69
<b>CHARGES EXCEPTIONNELLES</b>			
SUR OPERATIONS DE GESTION	270.91		998.60
SUR OPERATION EN CAPITAL	465.10		
DOTATIONS AUX AMORTISSEMENTS, AUX DEPRECIATIONS ET AUX PROVISIONS			
<b>TOTAL DES CHARGES EXCEPTIONNELLES (6)</b>		736.01	998.60
<b>RESULTAT EXCEPTIONNEL (5-6)</b>		2 700.79	1 732.09

	Du 01/01/2021 au 31/12/2021		31.12.2020
	Montant	Total	Total
<b>PRODUITS D'EXPLOITATION</b>			
COTISATIONS	3 114.00		2 728.00
VENTES DE BIENS			
DONT VENTES DE DONS EN NATURE			
VENTES DE PRESTATIONS DE SERVICE	304 402.29		325 310.88
DONT PARRAINAGES			
<b>VENTES DE BIENS ET SERVICES</b>		<b>304 402.29</b>	<b>325 310.88</b>
CONCOURS PUBLICS ET SUBVENTIONS D'EXPLOITATION	929 216.65		930 409.69
VERSEM. DES FONDATEURS OU CONSOMMAT. DOTATION CONSOMPT.			
RESSOURCES LIEES A LA GENEROSITE DU PUBLIC	202.00		56.00
DONS MANUELS	202.00		56.00
MECENATS			
LEGS, DONATIONS ET ASSURANCES-VIE			
CONTRIBUTIONS FINANCIERES			
<b>PRODUITS DE TIERS FINANCEURS</b>		<b>929 418.65</b>	<b>930 465.69</b>
REPRISES / AMORT., DEPRECIAT. PROV. ET TRANSFERT CHGS	29 150.13		56 899.21
UTILISATIONS DES FONDS DEDIES	8 800.72		
AUTRES PRODUITS	7 061.25		6 031.66
<b>TOTAL DES PRODUITS D'EXPLOITATION (1)</b>		<b>1 281 947.04</b>	<b>1 321 435.44</b>
<b>CHARGES D'EXPLOITATION</b>			
ACHATS DE MARCHANDISES			
VARIATION DE STOCK			
AUTRES ACHATS ET CHARGES EXTERNES		411 436.43	332 867.11
IMPOTS, TAXES ET VERSEMENTS ASSIMILES	37 690.00		36 220.00
SALAIRES ET TRAITEMENTS	585 324.50		593 738.73
CHARGES SOCIALES	211 422.22		201 771.86
DOTATIONS AUX AMORTISSEMENTS ET AUX DEPRECIATIONS	12 183.68		5 101.98
DOTATIONS AUX PROVISIONS	4 775.46		527.58
REPORTS EN FONDS DEDIES			5 000.00
AUTRES CHARGES	5 016.16		1 059.48
<b>TOTAL DES CHARGES D'EXPLOITATION (2)</b>		<b>1 267 848.45</b>	<b>1 176 286.74</b>
<b>RESULTAT D'EXPLOITATION (1-2)</b>		<b>14 098.59</b>	<b>145 148.70</b>

Répartition par nature de charges		Répartition par nature de ressources	
<b>TOTAL (871)</b>	<b>0.00</b>	<b>871</b>	<b>Prestations en nature</b>
860	Secours en nature	871500	PRESTATION EN NATURE VILLE
860600	CV EAU GAZ ELECT CHAUFFAGE		283 612.55
<b>TOTAL (860)</b>	<b>32 164.59</b>	<b>TOTAL (864)</b>	<b>283 612.55</b>
861	Mise à disposition gratuite de biens		
861200	CV EAU GAZ ELECT CHAUFFAGE		
861300	CV LOCAUX		
861500	ENTRETIEN - MAINTENANCE - ASSURANCE		
<b>TOTAL (861)</b>	<b>231 370.90</b>		
862	Prestations		
862100	PERSONNEL MIS A DISPOSITION		
862800	DEPLACEMENTS PERS. ET AUTRES SERV E:		
<b>TOTAL (862)</b>	<b>0.00</b>		
864	Personnel bénévole		
864100	PERSONNEL MIS A DISPOSITION		
<b>Total charges contributions volontaires</b>	<b>283 612.55</b>	<b>Total produits contributions volontaires</b>	<b>283 612.55</b>

## EVALUATION DES CONTRIBUTIONS VOLONTAIRES PAR NATURE

	Du 01/01/2021 au 31/12/2021		31.12.2020
	Montant	Total	Total
PARTICIPATION DES SALARIES AUX RESULTATS (7)			
IMPOTS SUR LES BENEFICES (8)			123.00
<b>TOTAL DES PRODUITS (1+3+5)</b>		<b>1 285 467.14</b>	<b>1 324 889.27</b>
<b>TOTAL DES CHARGES (2+4+6+7+8)</b>		<b>1 268 584.46</b>	<b>1 177 408.34</b>
<b>SOLDE CREDITEUR = BENEFICE</b>		<b>16 882.68</b>	<b>147 480.93</b>
<b>SOLDE DEBITEUR = PERTE</b>			
<b>CONTRIBUTIONS VOLONTAIRES EN NATURE</b>			
DONS EN NATURE			
PRESTATION EN NATURE	283 612.55		300 472.39
BENEVOLAT			
<b>TOTAL CONTRIBUTIONS VOLONTAIRES EN NATURE</b>		<b>283 612.55</b>	<b>300 472.39</b>
<b>CHARGES DES CONTRIBUTIONS VOLONTAIRES EN NATURE</b>			
SECOURS EN NATURE	32 164.59		
MISES A DISPOSITION GRATUITE DE BIENS	231 370.90		225 480.14
PRESTATION EN NATURE			74 992.25
PERSONNEL BENEVOLE	20 077.06		
<b>TOTAL CHARGES DES CONTRIBUTIONS VOLONTAIRES EN NATURE</b>		<b>283 612.55</b>	<b>300 472.39</b>

# Présentation des Centres Socioculturels Arc en Ciel



# Les Centres Socioculturels

## Présentation des Centres sociaux et culturels de St Fons

### L'Association Arc en Ciel, loi 1901.

- ◆ 2 Centres Sociaux et Culturels : le CSC Clochettes et le CSC Arsenal
- ◆ 1 Espace Jeux et Numérique sur le quartier Gravallon,
- ◆ 1 EAJE les « Grenouilles Bleues », sur le quartier Clochettes, 15 places d'accueil en 2021, Agrément de 20 places en 2022.
- ◆ Un Projet Jeunesse : « 16-20 » avec une action d'expérimentation « Let's go to Europe »
- ◆ Des actions « Hors les murs » de développement social et de programmation culturelle sur le territoire : Carnot-Parmentier, Dussurgey et Clochettes-Vénissieux.

### Zone d'intervention : la Commune de Saint Fons.

- ◆ Plusieurs quartiers inscrits en QPV - Quartier Politique de la Ville
- ◆ 2 quartiers restants en Politique de la ville :
  - Arsenal - Carnot Parmentier au Centre de la Commune,
  - Minguettes-Clochettes, Territoire Saint-Fons-Vénissieux
- ◆ 1 quartier d'intérêt régional signalé NPNRU : Arsenal-Carnot Parmentier
- ◆ Protocole de préfiguration des nouveaux projets de Renouvellement Urbain de la Métropole de Lyon
- ◆ 1 PNRU : Saint-Fons Arsenal

**Ainsi, la zone d'intervention des Centres sociaux et culturels est au cœur des quartiers prioritaires.**

## 2021 Quelques chiffres/secteurs :

### Petite-enfance

- ◆ EAJE : 23 familles, 23 enfants accueillis, 11 garçons et 12 filles (4 mois d'ouverture en 2021)
- ◆ Secteur 4-5 ans : ALSH Périscolaire et extrascolaire Agrément de 12 places maintenues,
  - VACANCES : 25 familles, 28 enfants accueillis dont 10 garçons et 18 filles, avec 46 participations
  - Les mercredis : 11 familles, 11 enfants accueillis dont 5 garçons et 6 filles, 12 participations.

### Enfance-Jeunesse

- ◆ Secteur 6-11 ans : ALSH Périscolaire et extrascolaire Agrément réduit 24 places, protocole sanitaire
  - VACANCES : 67 familles, 93 enfants accueillis dont 53 garçons et 40 filles, avec 128 participations

- Les mercredis : 15 familles, 21 enfants accueillis dont 12 garçons et 9 filles avec 29 participations.
- Un mini camps : 12 familles, 14 enfants accueillis dont 5 garçons et 9 filles
- ◆ Secteur 12-15 ans et 15-18 ans : ALSH Péri-scolaire et extrascolaire Agrément de 24 places, réduit à 14 places : contraintes protocole sanitaire et incendie de « L'Espace jeunes »
  - VACANCES : 22 familles dont 28 jeunes accueillis , 14 garçons et 14 filles, 55 participations
  - Les mercredis : 11 familles, 13 jeunes accueillis 6 garçons et 7 filles, 16 participations
  - Un mini-camps, été 2021, 7 familles, dont 8 enfants accueillis, 4 garçons et 4 filles
  - 2 stages « Ecoles apprenantes » été et automne, 15 enfants inscrits-4 garçons et 11 filles
- ◆ Projet Jeunes : PS jeunes, plusieurs projets menés, Projet International, Projet Santé, ateliers-sorties culturelles, chantiers VVV, espace de débat... 45 familles, 88 jeunes de 11-17 ans différents accueillis, soit 240 participations. **Nouveauté** « **Let's Go to Europe** ».
- ◆ Dispositif CLAS : 2 groupes primaires, 2 gr. collège, 2 gr. lycée, 63 familles, 110 enfants-jeunes accompagnés à l'année. Deux rentrées scolaires/année civile.
  - 38 enfants dans l'année dont 23 garçons et 7 filles
  - 45 collégien·nes dont 18 garçons et 17 filles
  - 27 lycéen·nes dont 8 garçons et 19 filles.

## Adultes-Familles

- ◆ ASL : 79 familles, 86 inscrits dont 23 hommes et 63 femmes (187 participations différentes).
- ◆ Plateforme linguistique : 83 rendez-vous (22 hommes et 61 femmes) d'évaluation, de positionnement, d'accompagnement ou de réorientation .
- ◆ « Ateliers ASL Numérique » **Nouveauté** 6h d'ateliers numérique - MDJ : 34 familles, 39 personnes inscrites dont 13 hommes et 26 femmes

## Familles-Intergénérationnel

- ◆ 7 Sorties familiales, 106 inscrits, 28 familles, 36 hommes et 70 filles, 153 participations.
- ◆ **Actions parentalité REAAP Parents d'ados** 19 parents et un grand parent 18 F et 1H et Projet « En associant les parents, tous les enfants peuvent réussir » en partenariat avec le Collège Alain 17 parents mobilisés
- ◆ Projet Santé/ Médiation Santé Ville/ Projet Intergénérationnel : 67 inscriptions publics seniors, ASL, en partenariat avec la Médiatrice Santé, UFOLEP et l'ADES.
- ◆ Le « Rendez-vous des petits bouts » espace parentalité itinérant : jeudis 9h à 12h - Clochettes/ Arsenal

## Pour Tous ! Espace Jeux et Numérique/ DSL et actions « Hors les murs »

- ◆ Espace Jeu & Numérique, actions Intergénérationnelles : 378 participants, 169 hommes et 209 femmes, ateliers « Coup de pouces numériques », ateliers jeux, soirées scientifiques, sorties, **Nouveauté** week-end intergénérationnel.
- ◆ DSL-Cultures Croizat, Culture-Léon Blum, les « Rendez-vous culturels » : une année particulière avec à nouveau une programmation estivale exceptionnelle, 1272 personnes inscrites, 711 femmes et 411 hommes, 5 semaines d'animation Estivale, des ateliers avec les partenaires du Territoire (Le Cap, l'Ecole de Musique, le Théâtre), de la Métropole (Service Archéologique Ville de Lyon, L'Opéra, Musée Confluences).

## 2021 quelques éléments sociologiques :

### Adhérents et publics

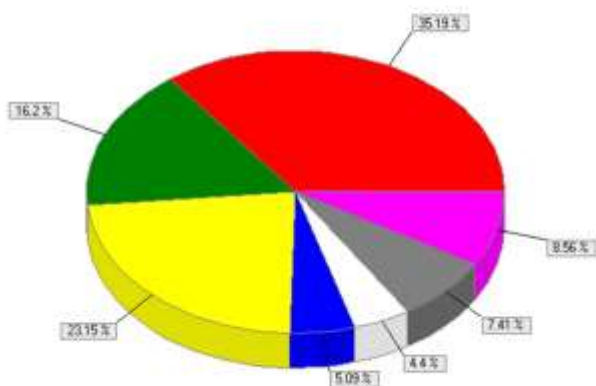
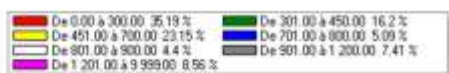
905 personnes adhérentes en 2021, 739 adhérents en 2020 contre 527 en 2019. Progression **des adhésions familiales et des adhérents au sein d'une même famille.**

**Progression du nombre d'adhérents et de participations au sein d'une même famille.**

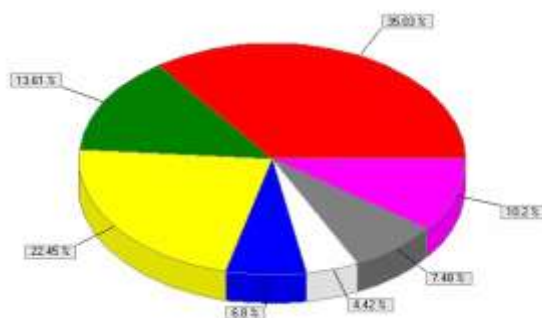
FAMILLES	INDIVIDUELS	
217	111	
	Individuels Adultes	Associations
	108	3

	2019	2020	2021
<b>Personnes adhérentes</b>	<b>527</b>	<b>739</b>	<b>905</b>
<b>Adhésions familles</b>	<b>281</b>	<b>294</b>	<b>217</b>

Les tendances se suivent depuis 2019 puisque qu'en 2021 plus de 74% des adhérents sont en grande précarité avec des quotients familiaux <700.



Etude sociologique Quotient 2020



### Pyramide des âges/genre

56% des adhérents <25 ans.

L'enjeu de l'égalité filles/garçons reste une priorité, notamment sur le secteur Enfance-Jeunesse et Adultes.

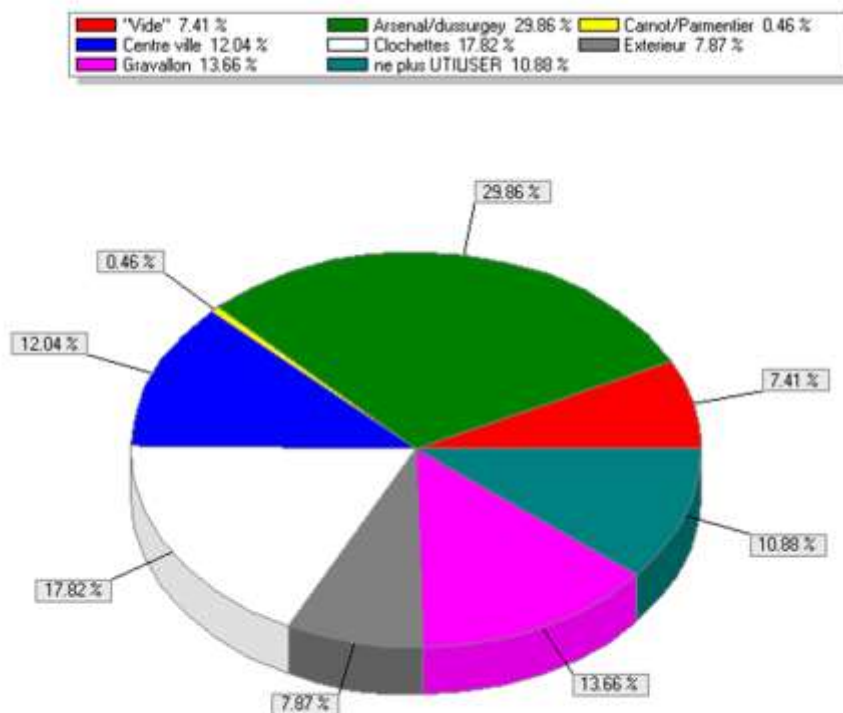
ÂGE	FEMININ	MASCULIN	TOTAL
0-3	2%	2%	4%
4-5	2%	2%	4%
6-10	7%	11%	18%
11-14	7%	10%	17%
15-17	3%	4%	7%
18-25	4%	3%	7%
26-39	9%	3%	12%
40-50	11%	4%	15%
51-99	12%	4%	16%
TOTAL	59%	41%	100%



## Répartition géographique des adhérents

Répartition géographique des adhérents : majoritairement les quartiers inscrits en Politique de la Ville.

Les adhésions sont majoritaires sur 3 quartiers de la Commune: Arsenal et Dussurgey 30%, les Clochettes 18% , Gravallon 14%.



## L'Équipe de collaborateurs :

Une équipe de salariés toujours réduite. Difficulté de recrutement, subit pendant la période sanitaire : 21 ETP salariés permanents et vacataires répartis sur les 5 équipements. Plusieurs recrutements en cours d'année (Comptable, Direction Adjointe, Directeur ALSH enfance). Une équipe de **collaborateurs extrêmement mobilisée qui n'a eu de cesse de soutenir les habitants, les jeunes et a permis de proposer de nouvelles activités tout au long de cette année 2021, pour exemple un « Projet Jeunes international », un « Week-end Séniors », 5 semaines d'animations Estivales.**

**2021, à nouveau une année d'adaptation très forte : défi relevé et réussi par les équipes !**

Une équipe de bénévoles en cours de reconstruction avec les habitants.

La Charte de l'engagement associatif appréhendée, depuis la période estivale, avec l'inscription de jeunes, de familles dans les actions d'animations globales.

Deux Projets Familles CSC Arsenal et CSC Clochettes,

Évalués avec les familles, les partenaires, les équipes et déposés à la Caf du Rhône en décembre 2021, dans le cadre de la procédure de renouvellement de nos agréments.

## La communication : 2021

- Nouveaux logos
- Nouvelle charte graphique
- Nouveau site internet : [www.csarcenciel.fr](http://www.csarcenciel.fr)



**Afin d'être au plus près des adhérents.**



## Le Partenariat

**De très nombreux partenaires, mixtes et complémentaires sur l'ensemble du territoire et celui Métropolitain.**



ADAPEI du Rhône	CLSM	Espace culturel Leon Blum	Musée des Confluences
ADES	CMEJ	Etat	Musée Gadagne
Alliade	Collectif X	FM2J	Opéra de Lyon
Apoyo Urbano	Collège Alain	Ligue des Droits de l'Homme	Périscolaire Parmentier
Arthropologia	Compagnie Virevolt	LMH	PIJ
ASV	DURIF Pascal	LPO	PMI
Batigère	Ecole de Musique	Mairie de Saint-Fons	Pôle Emploi
Bons Plans (les)	Ecole Allende	Maison des Parents Saint Foniards	PRE
Bus Info Santé	Ecole M3E	MDM	Robins des villes
CAF	Ecole Simone de Beauvoir	Mission Locale	Sauvegarde 69
CAP	ECS	Médiathèque RMG	TJM
CCAS	Ecrivain public	Médiation Santé	
Cités Educatives	Elantiel	Métropole de Lyon	

# Rapport d'activité



# EAJE

L'EAJE « les Grenouilles Bleues » se situe sur le plateau des Clochettes. Il accueille 15 enfants, de 2 mois ½ à 4 ans, entre 7h30 et 18h, du lundi au vendredi. Deux types d'accueil : le régulier (enfants dont les parents travaillent ou qui sont en insertion sociale ou professionnelle) ou l'occasionnel (besoin de socialisation). La structure a réouvert ses portes après 14 mois de travaux, le 8/09/21

## Enjeu : Réussite éducative

### Objectifs :

- ◆ Socialiser l'enfant et favoriser l'acquisition de l'autonomie,
- ◆ Accompagner les familles dans leur rôle éducatif,
- ◆ Favoriser la découverte culturelle, notamment la sensibilisation aux livres et à la musique avec le soutien du partenariat,
- ◆ Sensibiliser l'enfant et sa famille à la nature (végétale et animale), à l'écologie, à des produits plus sains.

### Actions et résultats :

Fréquentation: 23 familles, 23 enfants accueillis, 11 garçons et 12 filles sur 4 mois d'ouverture

#### Socialiser l'enfant et favoriser l'acquisition de l'autonomie :

- ◆ Activités du quotidien, jeux libres, activités dirigées (peinture, transvasement, danse, chanson...) Programme/semaine

#### Accompagner les familles dans leur rôle éducatif :

- ◆ Réunion de parent le 19/10/21 : permettre aux parents de mieux comprendre le fonctionnement de la structure, leur donner l'occasion de poser leur questions, les impliquer dans le fonctionnement de la structure. Retours très positifs des parents présents, lors de la présentation du projet inclusif EAJE, mais également du centre social et son fonctionnement (présence du secteur famille à cette réunion)
- ◆ Prémisse de la mise en œuvre de l'action « Faire avec et pour mon enfant » avec le soutien du secteur famille. Nous souhaitons sensibiliser les parents au besoin d'éveil précoce de l'enfant et renforcer les liens parents enfants. Une séance a pu se mettre en place le 24/11/21.
- ◆ Le secteur famille (Christine) vient de 16h à 18h lors des départs des enfants pour informer les familles sur le lien entre le multi-accueil et les centres sociaux, et aussi pour les informer sur les actions proposées par les centres sociaux. Les parents sont plutôt à l'écoute dans ces moments. Ils prennent les infos, s'intéressent et posent des questions. Après ce temps 3 familles se sont inscrites sur une sortie familiale
- ◆ Partenariat avec les « Mercredis de Léon » et plus particulièrement l'Ecole de musique. Ce temps est ouvert aux familles et nous sommes invités à participer. 1ère séance, 1 professionnelle et 2 enfants ont participé en 2021.

#### Accompagner la passerelle entre l'EAJE et l'ALSH 4-5 ans.

- ◆ Journée Halloween avec les enfants de l'ALSH qui sont venus pour un temps de jeu et de goûter au multi-accueil.

#### Favoriser l'ouverture culturelle sur le territoire

- ◆ le 8/12/21 une animation musicale s'est installée sur la place des pintacles en face du multi-accueil. Nous sommes sortis avec 7 enfants et 4 professionnelles. 3 familles de la crèche nous ont rejoint. Nous avons partagé un temps de musique et de danse.

#### Sensibiliser l'enfant et sa famille à la nature (végétale et animale) :

- ◆ Utilisation de couches lavables durant le temps d'accueil des enfants. Lors de la présentation de la mise en œuvre de l'utilisation de couches lavables, les parents étaient surpris mais positifs. Ils voient tout à fait l'intérêt de l'utilisation de couches lavables, en collectivité.
- ◆ Cuisine de préparation sur place avec l'achat (dans la mesure du possible) de produits frais locaux et/ou issu de l'agriculture bio.

#### A noter :

- ◆ 12% QF < 300, 42% 300 < QF < 800 ; 46% QF > 800
- ◆ 60% habitent aux clochettes.



### Perspectives 2022 :

- ◆ Agrément à 20 places
- ◆ Le projet EAJE 2022, est la mise en œuvre d'un équipement inclusif ouvert sur le territoire, plus en lien avec le CSC et qui laisse plus de place aux parents à l'intérieur de la structure.
- ◆ Inscrire durablement l'utilisation des couches lavables dans nos pratiques.
- ◆ Soutenir le projet d'ouverture culturelle avec les mercredis de Léon en incitant les parents à venir avec nous sur ces temps.
- ◆ Permettre aux familles d'être actrices, moteurs dans l'équipement. Les faire participer aux choix de soirées thématiques, « Charte de l'engagement ».

# Petite Enfance / Enfance

Le Secteur Petite-Enfance/Enfance accueille des enfants de 4 à 11 ans le mercredi après-midi de 13h30 à 18h sur le site des Clochettes. Pendant les vacances scolaires, les enfants de 4 à 5 ans sont accueillis sur le site des clochettes tant dis que les enfants de 6 à 11 ans sont accueillis sur le site d'Arsenal de 8h à 18h sur 4 périodes (hiver, été et automne et décembre).

Enjeu : Réussite éducative et Accès au Droit commun

Objectifs :

- ◆ Favoriser la continuité éducative de la petite enfance à l'enfance,
- ◆ Accompagner les familles dans leur rôle éducatif,
- ◆ Favoriser l'ouverture culturelle et à la nature. Favoriser l'égalité des chances dès la petite enfance
- ◆ Poursuivre l'insertion sociale

Actions et résultats :

## Favoriser l'ouverture culturelle

- ◆ Les plannings d'activités sont conçus de manière à enrichir les compétences des enfants. L'accueil de loisirs est un lieu de découverte et d'expérimentation qui mêle à la fois des activités sportives, culturelles et artistiques : visite de différents musée (confluence, du bonbon) ainsi que du planétarium et de mini world. Les plus grands ont pu profiter également d'une approche de la calligraphie avec l'intervenant du CSC.

## Favoriser la continuité éducative de la petite enfance à l'enfance/amorce de la passerelle EAJE-ALSH

- ◆ Une auxiliaire de puériculture de l'EAJE est présente sur les mercredis et la moitié des vacances scolaires pour repenser l'accueil des plus jeunes sur l'ALSH (rythme de la journée, activités adaptées, ...) Le vendredi 29/10/21, le groupe des 4-5 ans sont venus jusqu'à la crèche dans l'après-midi, pour partager un temps festif et de goûter, tout en étant déguisés.
- ◆ Aider à retrouver le goût des activités de proximité/extérieure. Suite aux aléas de la pandémie nous avons orienté nos sorties vers les parcs des environs (particulièrement sur les vacances d'Avril) : Gerland, Sergent Blandan, De la Tête d'Or,... Les enfants apprécient ces sorties variées : animaux, grand parc, terrain de jeux pour enfant.... Et incitent leurs parents à retourner dans ces endroits.
- ◆ Favoriser l'ouverture à et la découverte de la faune et la flore. L'association Ligue pour la Protection des Oiseaux (LPO), est venue se présenter aux enfants, parler des oiseaux, fabriquer avec eux une mangeoire.

## Les Chiffres de fréquentation 2021 :

- ◆ 4-5ans vacances : 25 familles, 28 enfants, 4/5 ans mercredis : 11 familles, 11 enfants
- ◆ 6-11ans vacances : 67 familles, 93 enfants, 6/11 mercredis : 15 familles, 21 enfants

## A noter :

- ◆ Chez les 4-5 ans : 46% Clochettes et 23% Arsenal / 77% QF<700
- ◆ Chez les 6-11 ans : 40% Clochettes et 10% Arsenal / 85% QF<700



## Perspectives 2022 :

- ◆ Renforcer et développer la continuité éducative de la petite enfance à l'enfance et de l'enfance aux pré-ados
- ◆ Mettre en action la passerelle EAJE/ALSH
- ◆ Mobiliser les enfants et leurs familles, dans la co-construction du projet enfance,
- ◆ Proposer aux familles dont l'enfant est porteur de handicap, un accueil réfléchi et adapté à chacun.



## Partenariat :

- ◆ CAF,
- ◆ Mairie de Saint-Fons,
- ◆ MDM, PMI,
- ◆ L'équipe du Projet de Réussite Educative, CMEJ,
- ◆ Médiathèque Martin du Gard, le Centre d'Arts Plastiques,
- ◆ Ecole M3E, J.Allende, Beauvoivre

# Jeunesse préadolescents 12/17 ans

Le secteur Préadolescent et ados : Regroupe des jeunes âgés de 12 à 14 et 15 à 17 ans sur les sites CSC et le CSA . Il propose un accueil les mercredis après-midi de 13h30 à 17h30 et un accueil pendant les vacances scolaires.

Enjeux : Réussite éducative - Accès au droit - Citoyenneté

Objectifs :

- ◆ Permettre aux jeunes, la découverte, l'expérimentation et la pratique d'activités artistiques et culturelles.
- ◆ Favoriser l'épanouissement et la prise d'autonomie en les accompagnant vers le devenir grand.
- ◆ Renforcer la cohésion du groupe et le développement collectif.
- ◆ Accompagner les familles dans leur rôle éducatif, en maintenant les liens entre les jeunes et leurs familles.



Actions et résultats :

**ALSH Périscolaire et extrascolaire** Agrément de 24 places, réduit à 14 places depuis mars 2020, puis à 22 places octobre 2021: contraintes protocole sanitaire et aucun espace fixe pour les jeunes.

- ◆ **Une programmation mixte culturelle et loisirs** : cinéma ,musée du cinéma & miniature, escape Game, Palais du Nougat et des bonbons à Montélimar, Tour de bateaux et marché de NOËL à Annecy. Exalto safari de Peaugres, I combat, Hado, etc..

- ◆ **Des actions loisirs maintenus sur toutes les périodes et renforcées à l'été 2021:** les ados ont pu réaliser des activités de loisirs et culturelles (ateliers Théâtre, Calligraphie), sportives -bases nautiques Métropole (découverte hydro-Speed, catamaran, Kayak Bowling, Piscine, Randonnée), Sortie intergénérationnel (DSL ,Enfance) Aix les bains Aqua lac.

- ◆ Plusieurs soirées à thème : soirée « barbecue ,Pizza, party », Blind test, jeux coopératifs, jeu d'enquête, veillées, etc.

- ◆ 26/07 au 30/07 Séjour au Costa Nuova à la chapelle d'abondance en haute Savoie riche en activité culturelle : Visite musée de la Vielle douane, maison du Fromage d'abondance ,Accrobranche, randonnée.



- ◆ Des « cyber vacances » proposées avec des kits de fabrication offert aux jeunes sur les vacances de printemps (confinement général Le 31 mars 2021 SMA ) : activités manuelles et jeux en Visio : origami , défis culinaires, séances sportives , jeu du « loup garou » en ligne.

**Des actions loisirs Mercredi** : Projet santé bien-être (Intervention d'un nutritionniste, séances sportives, atelier théâtre, atelier de fabrication et culinaire

- ◆ Participation aux temps forts de la commune : Fête du sport, Estivales et Illuminations.

**L'équipe s'est fortement mobilisée tout au long de l'année pour soutenir** les jeunes et leurs familles, leur permettre de « **prendre l'air** », se divertir, se changer les idées avec une thématique « Santé bien-être ».

**Les Chiffres 2021:**

- ◆ H/F : 60% de filles et 40% de garçons.
- ◆ VACANCES : 29 familles dont 80 enfants accueillis, avec un total de 20 garçons et 17 filles.
- ◆ Les mercredis : 15familles, 18 jeunes accueillis 10 garçons et 8 filles
- ◆ Un Séjour,12 familles, dont 14 enfants accueillis, 8 garçons et 6 filles
- ◆ + 1 stage « Ecole apprenante » automne, 3 enfants inscrits-1 garçons et 2 filles

Des actions favorisant l'implication des filles ont été mises en place. Nette augmentation de la fréquentation des filles en 2021. **50% des actions favorisant l'accès des filles aux activités de loisirs ont été mises en place .**

**A noter :**

- ◆ 38% Clochettes et 42% Gravallon / 72% QF<700

**Perspectives 2022 :**

- ◆ Favoriser et poursuivre la continuité éducative entre les différents secteurs, en favorisant les passerelles et outils administratifs (uniformiser les modalités d'inscription, règlement pédagogique) et actions intergénérationnelles. Actuellement, les jeunes sont en lien avec la passerelle des préados du secteur Enfance, le dispositif CLAS collège .
- ◆ Mises en place d'ateliers ou soirées intergénérationnelles ponctuelles les vendredis soir
- ◆ « Ecole apprenante » . partenariat événementiel culturel lors des vacances scolaires.
- ◆ Développer des nouveaux partenariats
- ◆ Accompagner les jeunes sur différentes actions en tant que bénévole et en associant les parents
- ◆ Développer le secteur ados 15/17 ans
- ◆ Réfléchir à un lieu dédié pour accueillir les jeunes

**À poursuivre et développer :**

- ◆ Le partenariat avec le collège Alain « Ecole apprenante » qui reste un partenaire privilégié.
- ◆ Des projets et actions en favorisant l'écoute des jeunes et des familles.
- ◆ Partenariat avec le secteur jeunesse de la Commune.

**Partenariat :**

- ◆ L'équipe du Projet Réussite Educative,
- ◆ Le Collège Alain
- ◆ Les Bons Plans.
- ◆ Médiathèque, le CAP
- ◆ Compagnies Hip/hop,
- ◆ Théâtre, Calligraphie

# Accompagnement à la scolarité

**L'Accompagnement à la scolarité : CLAS**, s'inscrit en partenariat avec la Commune, le PRE et les établissements scolaires dans le cadre d'une Charte. Il s'inscrit en complémentarité des actions enfance-jeunesse et du parcours de réussite enfance-jeunesse. Suivi d'enfants et de jeunes de la Commune, scolarisés à partir du CE1, jusqu'au lycée.

Enjeux : Réussite éducative - Accès au droit - Citoyenneté

Objectifs :

- ◆ Favoriser la réussite éducative de l'enfant en mobilisant ses compétences et en développant avec lui une méthodologie.
- ◆ Participer au développement social, éducatif et culturel des enfants, et favoriser l'ouverture culturelle et contribuer à développer son apprentissage de la citoyenneté en lien avec les projets de l'établissement.
- ◆ Favoriser l'implication des parents dans le suivi scolaire, en développant un dialogue et une coopération avec les parents et les différents acteurs éducatifs, notamment par le biais de l'action REAAP.

Actions et résultats :

CLAS Primaire : 2 groupes.

- ◆ L'accompagnement à la scolarité se déroule en deux séances par semaine/école - Les lundis et les jeudis de 15h45 à 18h. - Ecole Simone de Beauvoir et Allende- CSC Arsenal
- ◆ Durant le confinement, le lien avec les familles s'est maintenu et les établissements scolaires se sont consolidés. 100 familles appelées dans le **cadre de la reprise de l'école et la préparation des vacances**.
- ◆ Déroulé : Accompagnement dans la méthodologie de travail : les aider à comprendre, à apprendre (3/4 d'heure), à réfléchir en groupe, atelier culturel

Les chiffres CLAS Primaire 2021 :

- ◆ **24 familles différents : 38 enfants dans l'année dont 23 garçons et 7 filles**
- ◆ 2 écoles élémentaires : Allende et Beauvoir

A noter : 83% Arsenal, 1% Centre ville / 81 % QF < 700

CLAS secondaire collégiens : 2 groupes.

- ◆ Les 6ème/5ème et le groupe des 4ème /3ème
- ◆ Deux séances par semaine au CSC Clochettes. La structure se trouve à proximité du collège Alain - Les mardis et jeudis de 16h30/19h.
- ◆ Grandes difficultés au niveau de la scolarité, nous les avons accompagnés individuellement pour atteindre une meilleure progression
- ◆ Proposer un atelier culturel sous forme de projet trimestriel
- ◆ Accompagnement dans la méthodologie de travail : les aider à comprendre, à apprendre, à réfléchir en groupe,

Les chiffres CLAS Collège 2021:

- ◆ **31 familles différentes : 45 collégiens dont 18 garçons et 17 filles inscriptions/année**. La demande est de plus en plus importante.
- ◆ Partenariat avec le collège Alain et le PRE.

A noter : 53% Arsenal, 23% Gravallon / 72% QF < 700

CLAS secondaire lycéens : 2 groupes.

- ◆ Atelier thématiques tout au long de l'année: révisions du bac, atelier confiance en soi, gestion du stress, santé affective, entretien grand oral
- ◆ Ouverture de la MDJ en continue durant la période présentiel/distanciel
- ◆ Visio pendant les vacances scolaires
- ◆ Accompagnement individuel choix d'orientation et lettre de motivation pour parcours sup

Les chiffres CLAS Lycée 2021 :

- ◆ Familles différentes : 27 jeunes dont 19 filles- 8 garçons.

A noter :

- ◆ 42% Arsenal, 27% Clochettes / 69% QF < 700



Perspectives 2022 :

- ◆ Projet Printemps des poètes : écriture, lecture, illustration
- ◆ Projet gazette du CLAS : interview, reportage, rédaction d'article puis diffusion. Utilisation de l'outils numérique
- ◆ Atelier scientifique : manipulation, observation
- ◆ Développer le travail partenarial



Partenariat :

- ◆ La CAF du Rhône, La Mairie de Saint-Fons, Cités éducatives
- ◆ Les établissements scolaires, le Collège ALAIN
- ◆ Le PRE, le PIJ, la Sauvegarde 69,
- ◆ Le CAP, l'Ecole de Musique, La Médiathèque
- ◆ Associations "Apoyo Urbano" et "Robins des villes", CMEJ.

# Projets Jeunes

L'Association Arc en Ciel s'est inscrite en complémentarité des actions de la Commune et après concertation avec l'ensemble de nos partenaires institutionnels, a accentué son accompagnement en direction des jeunes avec le soutien aux actions d'apprentissage et de collaboration aux dispositifs spécifiques, de veille sociale (« Allez vers ») et de mobilisation du droit commun : accroissement du suivi des accompagnements à la scolarité avec nos partenaires.

Enjeux : Réussite éducative - Citoyenneté - Médiation numérique

Objectifs :

- ◆ Aller à la rencontre des jeunes et leur famille et proposer des actions éducatives
- ◆ Mobiliser les jeunes et valoriser leurs compétences en lien avec le territoire
- ◆ Accompagner les jeunes dans des actions innovantes, des projets éducatifs et coconstruits avec eux

Actions et résultats :

- ◆ **Le projet « Let's go to »** 9 jeunes mobilisés qui ont réussi à fédérer de nombreux acteurs de la Commune, partenaires et ont finalisé leur projet en co-construisant un projet d'échange avec des entreprises et à l'international. Ils ont été bénévoles sur plusieurs événements sur la Commune et ont présenté leur projet devant le sous-Préfet, La Caf du Rhône et le Maire de Saint-Fons.
- ◆ **4 semaines d'animations et soirées culturelles du 7 juillet au 6 août.** 14 jeunes aides animateurs sur les actions « hors les murs » pour financer mini-camp et projet international.
- ◆ 3 mini camps : Paris, Haute-savoie, Grèce : 23 jeunes
- ◆ 4 VVV : Let's go to, Cinéma, JO, PSC1 : 32 jeunes
- ◆ Animations projet et culturelles pendant les vacances : Hiver, été, automne, Noël.
- ◆ Aide à la recherche de stage, CV, lettre de motivation : partenariat avec le collège et le PIJ : 9 jeunes accompagnés
- ◆ Tutorat entre jeunes dans le cadre de l'accompagnement à la scolarité lycéens- Débat, construction projet citoyenneté et mobilisation jeunes.
- ◆ Ateliers thématiques: santé affective, gestion de stress, orientation: 15 jeunes accompagnés

Les chiffres 2021 :

- ◆ Depuis janvier, plusieurs projets menés, ateliers-sorties culturelles, espace de débat... : 45 familles, 88 jeunes de 11-17 ans différents accueillis, soit 240 participations



Perspectives 2022 :

**A la suite du projet « Let's go To Europe »** et de son expérimentation internationale, l'association Arc en Ciel continue sa modernisation et sa réflexion vers un changement de paradigme concernant sa politique d'animation jeunesse.

- ◆ Renforcer la dynamique fille/garçons : formation des professionnels en présence avec les jeunes
- ◆ Accompagner à la médiation numérique et développer l'esprit critique : en lien avec la commission numérique de la commune, les établissements scolaires, le médiateur numérique et le secteur famille
- ◆ S'inscrire dans une dynamique d'acteurs jeunesse : accueil d'un service civique Européen, Pass région, accueil d'un service civique
- ◆ Rechercher des moyens supplémentaires : partenariat, financements complémentaires.
- ◆ Consolider la dynamique projet international



Partenariat :

- ◆ CAF, Mairie de Saint-Fons
- ◆ L'équipe du PRE
- ◆ La Médiathèque, Le CAP
- ◆ L'Ecole de musique
- ◆ Sauvegarde 69
- ◆ Le CMJ, le PIJ
- ◆ Concordia



# Ateliers et Loisirs

Les ateliers loisirs/culture ont pour objectif de faire découvrir une pratique culturelle, technique ou sportive et de permettre la rencontre, de favoriser les échanges conviviaux, autour de centres d'intérêts.

Les différentes évolutions de la crise sanitaire ont obligé en 2021 à repenser régulièrement l'organisation de ces ateliers afin de pouvoir quand cela a été possible, offrir des possibilités pour conserver le lien social et la pratique. En effet, si certaines activités ont du malheureusement être suspendues, nous avons pour la majorité pu les réaliser en extérieur ou en visio.

Ce fonctionnement n'a pas toujours été accessible à tous et a fortement impacté le déroulé des activités tant au niveau de fréquentation que dans les possibilités de propositions. D'autre part, cette période particulière n'a pas permis la mise en œuvre des grands projets festifs de la ville sur lesquels les participants des ateliers avaient la perspective de s'engager.

## Enjeux : Territoire / Vivre ensemble

### Objectifs :

- ◆ Faire découvrir une pratique culturelle ou sportive par un professionnel diplômé
- ◆ Rendre possible la pratique régulière d'activité de loisirs par la pratique de tarifs adaptés.
- ◆ Permettre la rencontre et l'échange entre des habitants de la ville de Saint-Fons
- ◆ Contribuer au bien être et à l'épanouissement personnel
- ◆ Valoriser ces activités sur des temps forts associatifs et de la Commune

### Actions et résultats :

#### Calligraphie

- ◆ Ces ateliers intergénérationnels de découverte de techniques de peinture sur toile, d'écritures calligraphiques. Maintien de l'activité en visio et en « clic and collecte » sur toute la période d'Avril à juin et reprise en présentiel depuis Septembre.

12 individus, 20 inscriptions/année = 11 familles différentes.

Arsenal / Carnot

#### Cours d'anglais

- ◆ Deux niveaux de pratique qui ont permis d'approfondir son niveau de de langue anglaise, mais également ses connaissances sur la culture anglophone. Maintien des ateliers en visio durant toute la période. Er reprise en présentiel depuis Sep 2021.

24 individus, 47 inscriptions/année = 22 familles différentes.

Clochettes, Arsenal / Carnot.

Clochettes

#### Couture

- ◆ Ateliers durant lesquels les participants ont appris ou se sont perfectionnés en couture en réalisant leurs propres créations. Activité suspendue depuis Mars 2021.

5 individus, 6 inscriptions/année = 5 familles différentes.

Clochettes, Arsenal /Carnot

#### Remise en forme

- ◆ Deux ateliers par semaine. Le lundi pratique du Step, le jeudi pratique de la gym traditionnelle. Certains ont fait le choix de participer aux deux séances hebdomadaires. Ateliers suspendus durant le 1er confinement puis reprise en extérieur et en visio depuis la rentrée 2020/2021 .

21 individus, 26 inscriptions/année = 20 familles différentes.

Association accueilli : CAC - Club Amitié des Clochettes

- ◆ Ateliers d'échanges les lundi après -midi.



### Perspectives 2022 :

- ◆ La crise sanitaire s'est installée sur le premier semestre 2021 mais depuis la rentrée les ateliers ont repris en présentiel pour la plupart des activités loisirs.
- ◆ 2022 sera également l'opportunité de proposer d'autres actions de loisirs afin de répondre aux attentes des adhérents et des habitants.



Christmas afternoon tea

### Partenariat :

- ◆ Ligue des droits de l'homme
- ◆ Théâtre Jean Marais

# Adultes - Solidarités

Collectives ou individuelles les actions adultes solidarité accompagnent les habitants de la ville de Saint-Fons dans leur quotidien, en partenariat avec les acteurs du territoire. Ecouter, mobiliser, favoriser les parcours réussite, accompagner l'accès au droit, rompre l'isolement et favoriser l'ouverture culturelle. Malgré les périodes de confinement ces activités ont été continuellement maintenues par rendez-vous téléphonique, rendez-vous individuels, constitution de groupe très réduit afin de respecter les me-

## Enjeux : Territoire / Vivre ensemble

### Objectifs :

- ◆ Apporter une première écoute et aide administrative afin d'accompagner les personnes dans l'autonomie et le droit commun,
- ◆ Apporter la maîtrise de la langue française lue, écrit, parler et la connaissance du fonctionnement de la société française en vue d'une insertion sociale et professionnelle durable et autonome sur le territoire français .
- ◆ Développer des actions de prévention dans le domaine de la santé, favoriser l'ouverture culturelle et l'échange de savoirs.

### Actions et résultats :

#### Pause café loisirs

- ◆ En raison de la situations sanitaire les ateliers n'ont pu se dérouler de janvier à juin 2021
- ◆ Depuis septembre 2021 : **Réseau d'échange et savoir** (cf « Jeux- Intergénérationnel » p. 38)

#### 3 sorties culturelles /intergénérationnelles

- ◆ Musée des Confluences : Jeudi 28 Octobre
- ◆ Musée d'Art Contemporain : Jeudi 4 Novembre
- ◆ Musée de la Miniature et du Cinéma : Jeudi 23 Décembre

#### Actions santé bien être /nature

- ◆ Ballade et visite guidée sur les sentiers de Saint Didier aux Mont d'Or à la découverte de l'histoire de la région, sa nature et son patrimoine des Cabornes, cabanes paysannes en pierre restaurées. Association « Les Lavoirs du Rhônes »

Mercredi 10 et 17 février 2021

16 participants

#### Action bien vieillir et estime de soi-Spécifique séniors

- ◆ Réalisation de deux cessions d'ateliers sur l'estime de soi. Deux fois 5 temps de rencontre. Actions effectuée en visio et téléphoniquement en partenariat avec UFOLEP.

11 participants

#### Actions de prévention /information santé en direction des publics ASL

- ◆ Bus info santé : Afin de donner les clefs de compréhension concernant la situation sanitaire actuelle intervention de l'infirmière du bus info santé sur les 3 groupes de niveau ASL. Temps d'échange sur la thématique de la COVID 19.

Mardi 19 Janvier -Mercredi 27 janvier et Lundi 1er février 2021

30 participants

- ◆ Intervention de la médiatrice santé sur un groupe ASL pour présentation de sa mission, l'accès aux soins.

Mardi 2 février

10 participants

- ◆ Ateliers confiance en soi

Animé par Mme Sanchez Nathalie

Intervention sur 1 groupes ASL de janvier à juin-6 scéances .

10 participants



### Perspectives 2022 :

- ◆ Accès pour tous aux démarches santé en ligne tous publics ( projet en phase de réflexion)
- ◆ Sur les différents lieux d'accompagnement aux démarches il est constaté des personnes en difficulté pour réaliser certaines démarches numériques courantes concernant la santé. Pour cela avec l'ASV nous avons pour projet d'accompagner les personnes à devenir le plus possible autonome pour réaliser ses propres démarches santé en ligne
- ◆ Se connecter et consulter les informations pratique : compte AMELI, prendre un RDV en ligne DOCTOLIB...
- ◆ Maintenir une veille social et des **services d'accompagnement de proximité** .



### Partenariat :

- ◆ ASV Ville se Saint-Fons
- ◆ UFOLEP
- ◆ Bus info santé
- ◆ Métropole de Lyon
- ◆ ADES
- ◆ Association « Les Lavoirs du Rhônes »

# Familles - Les animations

Les actions famille parentalité sont au cœur des préoccupations des Centres sociaux afin d'apporter un soutien à la fonction parentale et à l'émergence de formes de liens intrafamiliaux et interfamiliaux. Cette sensibilité s'incarne dans nos projets collectifs au travers d'activités ludiques, culturelles à partager en famille, des temps d'échanges, d'information et de prévention que nous consacrons aux parents.

## Enjeux : Parentalité - Mobilisation des familles

### Objectifs :

- ◆ Apporter un soutien, une écoute et un accompagnement aux familles sur des besoins sociaux, éducatifs, culturels, relationnels et la fonction parentale.
- ◆ Favoriser l'autonomie des familles en prêtant une attention particulière aux familles fragilisées.
- ◆ Favoriser l'ouverture culturelle, les liens et l'entraide entre les familles et développer le partenariat.

### Actions et résultats :

#### Accompagnements individuels des familles

- ◆ Aide aux démarches administratives, écoute, soutien moral, orientation vers le droit commun. Accompagnement aux départs en vacances Clochettes

183 prises de rendez-vous , 157 réalisés

57 personnes différentes soit 14 hommes 43 femmes

58 accompagnements administratifs

36 accompagnements administratifs et sociaux

40 accompagnements sociaux

23 accompagnements emploi formation

#### Accompagnement aux départs en vacances, dans le cadre du dispositif Vacances Famille Solidarité

- ◆ Pour bien préparer ses vacances, stage d'initiation à la pratique et l'entretien du vélo

8 familles accompagnées, 11 personnes 4 garçons 7 filles

2 familles BSV

#### Les actions Parentalité

- ◆ Espace Parentalité Itinérant des jeudis matin
- ◆ REAAP Les parents prennent la parole

Réalisation de 8 rencontres/échanges entre parents d'adolescents sur les thématiques des écrans, l'autonomie, le harcèlement, les relations, la fatigue parentale... Séances Co animées avec l'association Concilia'bulle

19 participants 18 femmes et 1 homme

#### ◆ REAAP parent d'enfant différent : ANNULE

- ◆ En associant leurs parents tous les enfants peuvent réussir

Initié en 2019 à la suite d'un travail de réflexion partenarial, ce projet a été reporté en 2021 du fait de la situation sanitaire. Sont objectif de décroiser les préjugés et représentations entre parents et enseignants en proposant des pistes de solutions d'amélioration de la communication.

En 2021, organisation d'un temps d'échange entre parents et un temps d'échange entre enseignants. Un temps de croisement entre les deux groupe est prévu le 10 mars 2022 animé sous forme de théâtre forum avec la compagnie Tenfor.

19 parents et 10 enseignants

#### Les sorties familiales

- ◆ En raison de la situation sanitaire, 3 sorties prévues ont du être annulées. Deux autres n'ont pu être réalisées, une en raison du mauvais temps et une par manque de participants. 4 sorties réalisées de juillet à décembre 2021 : 137 personnes différentes correspondant à 48 familles , 43 hommes et 94 femmes , 168 inscriptions

#### Les sorties culturelles

- ◆ Visites des « Cabornes » des monts d'Or/Fête de la science. 27 personnes, 10 garçons ,17 filles

#### Divers

- ◆ L'année 2021 a été marquée par la réécriture du projet social famille Arsenal et l'évaluation du projet social famille des Clochettes.
- ◆ Participation du référent famille aux EPS du PRE



#### Perspectives 2022 :

- ◆ Poursuivre les actions collectives favorisant les relations/liens parents enfants. L'accompagnement à la parentalité
- ◆ Soutenir les familles les plus fragiles, mono parentales, situation de handicap, parents d'adolescents, familles isolées.
- ◆ Inscrire les actions en complémentarité des différents secteurs des centres sociaux en lien avec la transformation du territoire de Saint-Fons et le développement durable. Projet « Nature en ville ».

#### Partenariat :

- ◆ Maison des Parents Sainfoniards
- ◆ Caf du Rhône
- ◆ Médiathèque de Saint-Fons
- ◆ CAP
- ◆ PRE
- ◆ Collège Alain
- ◆ Ville de Saint-Fons

# DSL « Aller vers »

« Le Camion des projet » : un camion qui se déplace de quartier en quartier avec des rencontres culturelles, des animations diverses, activités créatives, des moments d'échanges et d'écoute pour les habitants. Ce camion se rend un à deux jours par semaine pendant les vacances scolaires à destination de tous les publics.



## Enjeu : Territoire

### Objectifs :

- ◆ Poursuivre les actions de prévention et de mobilisation sur l'espace public- "Hors les murs" -par des actions festives et inter-culturelles, avec un outil itinérant "Le Camion des projets".
- ◆ Favoriser le lien social et le vivre ensemble sur les quartiers en transformation urbaine et accompagner les familles les plus éloignées, fragiles, sur les actions du territoire-Communication sur les dispositifs de « droit commun ».
- ◆ Inscrire ce dispositif dans la dynamique de renouvellement urbain en favorisant la communication sur le projet urbain, en favorisant la participation et l'implication des habitants.

### Actions et résultats :

#### « Le Camion des projets »

Cette année encore, suite à la crise sanitaire, nous avons dû réadapter nos actions et faire preuve de créativité afin de ne pas perdre le lien avec nos adhérents. Pour maintenir ce projet notre programmation s'est transformée en début d'année temps de visio. En amont, un accompagnement d'utilisation de la Visio a été prévu pour tous nos adhérents.

#### ◆ Vacances d'Hiver « Restons Connectés »

Diverses Visio ont été proposées : manuelles, sportives et Culturelles, découverte de l'arthothèque du CAP, découverte d'un artiste : Arcimboldo..., espagnol, anglais...

#### ◆ Vacances de Printemps : « Restons Connectés »

Nous avons souhaité maintenir certaines actions à destination des habitants.

Prêt de jeux, sortie familiales, sortie ASL.

Coup de pouce et permanence administratives...

#### ◆ Vacances d'Automne : Retour des « Villages Vacances »

Les mardis et jeudis de 14h30 à 17h00. Installation de jeux, animations, espace parentalité, ateliers nature. en partenariat avec le CAP

#### ◆ Les rendez-vous de l'Été : du 5 juillet au 6 août

Sur les quartiers QPV : Clochettes, Dussurgey, Arsenal, Croizat, Carnot et dans les espaces publics de la Commune. Programmation soutenue !

#### Les « Rendez-vous culturels »

- ◆ Tous les lundis de l'été, une programmation était proposée aux familles, aux habitants afin de découvrir Les acteurs de la Charte de Coopération Culturelle : Service archéologie de la Ville de Lyon, Lugdunum, CAP.

#### Les « Villages Vacances »

Animations sur plusieurs espaces, avec :

- ◆ 1 espace accueil : café des projets : moment de connaissances, d'échange avec les habitants, partenaires : ville, bailleur sur le renouvellement urbain...
- ◆ 1 espace : les petits bouts : moment d'échange sur la parentalité (CSC famille-association des parents)
- ◆ 1 espace : Ateliers culturels ou/et environnemental (partenaires ville et extérieur)
- ◆ 1 espace jeux ou/et sportif (COSF)

#### Les « Soirées Culturelles »

Quatre soirées ont eu lieu sur les quartiers avec un format spectacle de 19h00 à 20h00 :

- ◆ « Cie la rue des arts », danse spectacle « Costard »
- ◆ « Mino zwing »
- ◆ « Melba »
- ◆ "Le long du fleuve", Association de Saint Fons, exposition photos de Pascal et de poèmes de Christine Durif, Marilyne Bertoncini et Daniel Régnier-Roux. « Ginkgo Trio », groupe musical

### Inscrits :

- ◆ 1272 personnes différentes sur toutes les actions « aller vers » 2021
- ◆ Soit 411 hommes et 711 femmes
- ◆ + Sans inscription 150 personnes



### Perspectives 2022 :

- ◆ "Le camion des projets"
- ◆ Réinterroger les besoins des habitants, accompagner les transformations du territoire, réinventer nos outils de mobilisation sociale et de mise en capacité. Réinterroger la place de chacun: habitants, partenaires, acteurs sociaux, se positionner dans les projets de territoire.
- ◆ Un outil de faire ensemble. Le travail de mobilisation des familles reste une priorité. « Charte de l'engagement »

### Partenariat :

- ◆ Mairie, Espace culturel Leon Blum
- ◆ Le CAP, Médiathèque
- ◆ Batigère, Alliade, LMH
- ◆ ECS, COSF

# DSL / Projet culturel de territoire Carnot-Croizat

« Regards Croisés – Regards partagés » Dans le cadre du renouvellement urbain des quartiers prioritaires (Carnot –Parmentier- Maisons bleues-les Buissons), proposition d'un parcours artistique, un parcours humain, un parcours d'expérimentation, d'expression, en direction du nouvel espace habitants « **L'Atelier Croizat** ». Ceci, afin d'accompagner les habitants dans le cadre et le « lieu » symbolisant ce renouvellement urbain et « Faire quartier ».

## Réalisation de l'évènement « Printemps de Croizat »

Enjeu : Territoire

Objectifs :

- ◆ Accompagner les habitants dans le cadre du renouvellement urbain à s'approprier les étapes du renouvellement et à se projeter dans une vision positive et durable de l'avenir,
- ◆ Favoriser le lien social et le bien-vivre-ensemble, sur ces quartiers en transformation urbaine, par l'outil culturel et en développant des projets autour de l'environnement,
- ◆ Accompagner un projet culturel-durable, en valorisant « la capacité d'agir » des habitants

Actions et résultats :

Suite à la crise sanitaire et les travaux de l'Atelier Croizat, nous n'avons pas pu mettre en place nos rendez-vous prévus (de janvier à juin et de septembre à décembre 2021).

Projets artistiques valorisés par le « Printemps de Croizat »

Les vendredi 5 et samedi 6 juin 2021

### Parcours artistique, humain...

Des installations Artistiques sur toute la ville : Maison du Jeu et du Media, rue Parmentier, rue Carnot, le Théâtre, les Buissons, Boulodrome, Atelier Croizat...

### Projets du collectif « Histoire de ma Ville »

Projection : vieilles photos de Saint Fons

Exposition : Récit de vie d'habitants de Saint Fons, histoire de la Naissance de Saint Fons

### Projets des jeunes du CLAS collège

Accompagné par la Compagnie Manta : Victor Rossi

Création d'une Bande son, enregistrement :

« Récit de Vie d'habitants de Saint Fons »,

Extrait « Migration, un regard vers les autres »

### Projet d'habitants

Expositions : La nature dans mon quartier, et le changement : photo de la tour en démolition

Projet le film sur la « tour 54. » de la Compagnie Stylistik

Projet "Portrait d'habitants" du photographe Pascal Durif

Projets photos, Cie QIMEL - Christophe Bessard

« Moi, habitants photos d'objets »,

« Nature en ville »

« Histoire de la place Durel »

« Balade architecturale »

### Pause d'une pépinière urbaine

Jardin pédagogique Croizat : ECS et KALEIDO'SCOP

Toutes les actions confondues Carnot parmentier : 220 personnes

Co-construction de l'évènement Printemps de Croizat : 70 personnes

150 personnes sur l'évènement



Perspectives 2022 :

- ◆ Accompagner l'appropriation des quartiers par les habitants à travers une meilleure connaissance de leur environnement, des enjeux et des transformations à venir dans le cadre des projets de renouvellement urbain Carnot-Parmentier et Minguettes-Clochettes.
- ◆ Soutenir les dynamiques de projet en direction des publics jeunes, adultes, familles, seniors en favorisant les initiatives et le développement des réseaux et en favorisant la mobilité et les échanges.
- ◆ Développer l'esprit critique et la citoyenneté en favorisant l'ouverture culturelle, en travaillant sur les droits et les devoirs dans la société, en dépassant les préjugés par la discussion et le débat et en accompagnant les publics dans les espaces de la cité (Conseil de quartiers, Pépinière associative).



Partenariat :

- ◆ Ville de Saint-Fons, Métropole de Lyon, Etat, CAF
- ◆ Théâtre Jean Marais, CAP, Médiathèque
- ◆ LMH, Alliade
- ◆ ECS, Kaléidoscope
- ◆ Compagnie Stylistik

# Espace Jeu & Numérique

## Jeux - Intergénérationnel

L'**Espace Jeu et Numérique (Maison des jeux)** se situe sur le quartier Gravallon, en complémentarité des actions des deux centres socio-culturels et des partenaires du territoire. L'EJN est un équipement intergénérationnel de l'Association Arc en Ciel, hybride et complémentaire du territoire, par ses actions intergénérationnelles en direction de tous les publics : enfants, jeunes, familles, adultes, retraités. Mais également, par ses actions : accompagnement à la scolarité, jeux du monde, soirées culturelles, scientifiques et ateliers numériques.

### Enjeux : Territoire - Vivre ensemble

#### Objectifs :

- ◆ Favoriser le lien social, les liens intergénérationnels par le jeu et le média numérique
- ◆ Proposer des actions et animations intergénérationnelles de découverte culturelle et scientifique
- ◆ Accompagner la fonction parentale et contribuer à la réussite éducative

#### Actions et résultats :

*Les actions « Jeux intergénérationnels » ont été interrompues le premier semestre 2021 par les restrictions sanitaires.*

##### Actions Jeux et soirées

- ◆ Club de jeu

Ouverture chaque lundi de 11h à 17h, temps de jeux pour les habitants mené par des bénévoles. **9 séniors, dont 2 bénévoles**

- ◆ Soirées jeux intergénérationnels

Chaque 3ème vendredi du mois de 19h à 20h, soirée intergénérationnelle et familiale **31 personnes : 31 personnes dont 10 séniors, 3 familles et 20 jeunes (16-19 ans)**

- ◆ Tea Time

Chaque vendredi de 15h à 19h, temps de jeux intergénérationnel en mixité avec le secteur jeunes : **9 séniors**

##### Actions éducatives

- ◆ Accueil PRE

Accueil tous les mercredis de jeunes (6-11 ans) - **19 jeunes**

- ◆ Accueil Périscolaire

Accueil du Périscolaire (midi et soir) Ecole Parmentier et Jules Valès. Accueil autonome des animateurs.

##### Actions Familles

- ◆ Jeux en famille

Mercredis de 14h à 18h : **33 personnes dont 8 familles et 2 adultes seuls**

- ◆ Prêt de jeux

Prêt de jeu aux adhérents (1€/jeu)



##### Actions culturelles / projets intergénérationnels

- ◆ Sorties intergénérationnelles

**4 sorties culturelles** (Musées des Confluences, Musée d'Art Contemporain, Cirque Medrano et Musée du Cinéma et de la Miniature) **26 séniors**

**2 sorties loisirs** (lac de la région), **19 Séniors et enfants (ALSH)**

**1 WE sénior/adultes** Marché de Noël de Colmar et Visite du musée du Chocolat. **16 adultes dont 14 séniors**

- ◆ Soirées étoiles/ Ateliers Scientifiques

**3 soirées** organisées d'initiation à l'astronomie : 19 juillet (Boulodrome), 5 août (CSC Clochettes, Batigère) et 21 décembre (CSC Arsenal). **158 personnes, dont 25 séniors et 40 familles**

- ◆ Projet Culturel « Chœur de lecteur »

Atelier de lecture et d'écriture-Théâtre 2 vendredi matins par mois depuis novembre, au CSC Arsenal. **6 adultes**

##### Ateliers Séniors/Intergénérationnels

- ◆ Ateliers créatifs et conversation

Les lundis après midi en partenariat avec le Club Amitié des Clochettes. **50 séniors**

- ◆ Atelier « Réseau échanges et savoirs »

Ateliers créatifs les mercredis après midi au CSC Arsenal. **39 séniors**



# Espace Jeu & Numérique

## Média - Numérique

En 2021, l'ensemble des services publics et démarches administratives ont été intégralement numérisés. Cet équipement permet de favoriser l'accès aux droits, mais également de favoriser la mixité par le biais des ateliers informatiques, avec des propositions de jeux numériques en direction des jeunes et des seniors.

### Enjeux : Territoire - Accès aux droits - Médiation numérique

#### Objectifs :

- ◆ Familiariser nos publics à l'accès au numérique, les accompagner dans l'accès aux démarches administratives, accès au droits
- ◆ Permettre la rencontre et l'échange entre les habitants, via les nouvelles communications et technologies
- ◆ Accompagner l'autonomie, soutenir les apprentissages et inscrire les habitants dans un parcours de réussite

#### Actions et résultats :

##### Le numérique à l'Espace Jeu et Numérique pour tous : Adultes / Jeunes / Seniors

##### Coup de Pouce Informatique

- ◆ Les lundis après midi et vendredis matin. Répondre à une demande individuelle.
- ◆ Ces ateliers ont permis de répondre aux besoins de gestion courante : création de boîte mail, création d'espaces personnels (caf, pôle emploi, Doctolib...), gestion du poste utilisateur et petits problèmes techniques (antivirus, débogage...). **69 adultes**

##### Sessions de stage informatique

- ◆ Apprentissage et initiation informatique : stages d'apprentissage des outils de bureautique (Word, Excel, Powerpoint).
- ◆ Initiation informatique : stage de 8 séances d'initiation à l'outil numérique pour **8 adultes**.
- ◆ Smartphone / tablette : stages d'utilisation de smartphone et tablette de janvier à mars pour des groupes de 6 adultes. **8 adultes**

##### ASL Numérique

- ◆ En lien avec la plateforme Estrade, cours de français avec l'outil numérique, 30 créneaux d'accueil sur l'année. **34 familles, 39 personnes inscrites dont 13 hommes et 26 femmes**

##### Une communication 2.0

- ◆ Gazette adhérents « Arc en ciel // Restons connectés »



Pour rester en contact avec les adhérents et partenaires, une gazette hebdomadaire est mise en place depuis mars, avec une parution mensuelle dès septembre.

Ces gazettes ont été coécrites avec les salariés et les adhérents : informations sur les services maintenus et les activités de nos partenaires, articles d'adhérents, propositions d'activités culturelles, manuelles et ludo-éducatives.

##### Les chiffres 2021 :

Espace Jeu & Numérique, actions Inter-générationnelles : **378 participants, 169 hommes et 209 femmes**



#### Perspectives 2022 :

- ◆ Constat : De plus en plus de demandes et de fréquentations.
- ◆ Demandes : un espace « Atelier régulier informatique » à reprogrammer et espace Coworking.
- ◆ Pérenniser les permanences d'accès au droits favorisant la mixité par le biais des ateliers informatiques, avec des propositions de jeux numériques en direction des jeunes et des seniors
- ◆ Accompagnement des jeunes, prévention des usages ; l'accès au numérique est devenu indispensable au niveau du suivi éducatif des jeunes
- ◆ Apprentissage et ouverture culturelle aux médias, dans le cadre des ateliers sociolinguistiques de la plateforme Estrade



#### Partenariat :

- ◆ PRE - Programme Réussite Educative
- ◆ Les Bons Plans
- ◆ Médiathèque RMG
- ◆ CCAS
- ◆ Périscolaire Ecoles Parmentier et Jules Vallès
- ◆ FM2J - Formation au Métier du Jeu et du Jouet

# Plateforme Estrade

Accompagner les personnes dans un parcours global de réussite : social, d'ouverture culturelle et citoyenne, campagne de sensibilisation aux Valeurs de la République, d'accès aux droits, d'accès aux outils et aux bonnes pratiques numériques, d'accès aux formations diplômantes, favorisant l'insertion sociale et professionnelle.

Enjeu : Réussite éducative - Accès aux droits - Citoyenneté

Objectifs :

- ◆ Proposer des permanences aux habitants de la Commune et aux partenaires de la Commune pour présenter les formations linguistiques les plus adaptées aux profils, niveaux, situations sociales et objectifs professionnels. Cette première étape consiste à réaliser un diagnostic linguistique et un positionnement sur des formations en interne ou externe.
- ◆ Accueillir individuellement chaque personne, écouter les besoins en termes de formation (orientation professionnelle et suivi social). Informer sur le fonctionnement des dispositifs de formation.
- ◆ Proposer des préconisations en termes d'accompagnement, d'orientation et de relais auprès du Centre Social et des partenaires. Et Proposer une formation linguistique adaptée aux besoins des habitants par les ateliers sociolinguistique.

Actions et résultats :

L'action est animée par une équipe de sept professionnels et s'inscrit au sein des Projets sociaux et familles de l'Association Arc en Ciel.

LA PLATEFORME :

Accueil et orientation pour les personnes résidant sur Saint-Fons. Objectif: évaluer les compétences linguistiques des personnes, les orienter vers une formation en langue et/ou un parcours professionnel.

83 rendez-vous de positionnement, d'accompagnement ou de réorientation réalisés (22 hommes et 61 femmes).

Les Ateliers Sociolinguistiques :

Formations en français (lu, écrit, parlé) et sur les principes du fonctionnement de la société française. Activités en lien avec le quotidien, l'emploi, la scolarité, la santé, l'actualité. Pour répondre aux contraintes sanitaires de jauge maximale, sur une grande partie de l'année, les formateurs se sont adaptés et ont formé deux 1/2 groupes de 5 personnes sur chaque cours.

8 cours par semaine, 4 niveaux distincts.

ASL : 102 inscrits (205 présences à des activités autres).

En 2021 :

- ◆ Maintien des Ateliers Numériques à l'Espace Jeux et Numérique.
- ◆ 10 Interventions de Nathalie sur un des groupes pour travailler « la confiance en soi et la prise de parole en public ».
- ◆ Participation au projet transversal « Archéologie » avec 4 interventions d'archéologues de la ville de Lyon et du Musée Lugdunum sur nos cours. Sortie le 18 juin avec la visite d'un lieu de fouille actuel à Fourvière, une visite guidée du Musée Gallo-Romain et du Théâtre Antique.

Accompagnement social et emploi spécifique pour ASL

10 rendez-vous d'accompagnement concernant 8 personnes différentes

3 administratifs / 1 social/ 6 emploi formation.



Perspectives 2022 :

- ◆ Poursuivre l'accompagnement individualisé et renforcer le volet insertion professionnelle pour les primo arrivants.
- ◆ Embauche d'un nouveau formateur
- ◆ Ouverture d'un cours supplémentaire (Oral Grand Débutant)
- ◆ Accompagner les personnes sur les diplômes DELF, DILF.
- ◆ Poursuite des Ateliers Numériques qui permettent d'appréhender l'outil numérique, l'accès aux droits, le « bon usage des réseaux sociaux », la préparation aux diplômes.
- ◆ Maintenir une veille sociale et des services d'accompagnement de proximité.
- ◆ Projet culturel en lien avec les acteurs de la Charte Métropolitaines (Archéologie)
- ◆ Renouveler le dispositif d'intervention pour l'atelier « confiance en soi » de Nathalie.

Partenariat :

- ◆ Mairie de Saint-Fons, Pôle Emploi
- ◆ Mission locale
- ◆ OEPRE CCAS
- ◆ Innov' et développement, Service Archéologique de Lyon Et Musée Lugdunum.



# Résolutions AG 2021

Première résolution : [Rapport moral](#)

Après avoir entendu le rapport de la Présidente, l'Assemblée Générale approuve le rapport moral.

Oui  Non  Abstention

Deuxième résolution : [Rapport d'orientations](#)

Après avoir entendu le rapport de la Présidente, l'Assemblée Générale approuve le rapport d'orientation.

Oui  Non  Abstention

Troisième résolution : [Rapport financier](#)

Après avoir entendu le rapport financier du Trésorier et les rapports du Commissaire aux comptes, l'Assemblée Générale approuve le rapport financier et les comptes au 31 décembre 2021 tels qu'ils sont présentés faisant apparaître un excédent de 16 882 €.

Elle donne quitus au Conseil d'Administration pour la gestion réalisée au cours de l'année écoulée.

Oui  Non  Abstention

Quatrième résolution : [Affectation des résultats](#)

L'Assemblée Générale constate que l'exercice 2021 présente un résultat excédentaire de 16 882 € et décide de l'affecter au compte « Report à nouveau » et d'affecter également la somme de 79 951 € du compte « Report à nouveau » sur le compte « Réserve de trésorerie », ceci afin de consolider une réserve de trésorerie à hauteur de 3 mois de charges de fonctionnement associatif.

Oui  Non  Abstention

Cinquième résolution : [Formalités administratives et juridiques](#)

L'Assemblée Générale donne pouvoir à la Présidente et à la Directrice pour effectuer les formalités administratives et juridiques relatives aux décisions prises par l'Assemblée Générale.

Oui  Non  Abstention

Sixième résolution : [Commission Budget et Tarification des activités](#)

L'Assemblée Générale approuve la mise en place de deux Commissions Budget et Tarification des activités, afin de proposer une nouvelle grille plus équitable et cohérente, au regard du territoire et des tarifications pratiquées dans les communes avoisinantes. Cette nouvelle tarification sera soumise au vote de l'Assemblée Générale de l'année suivante, soit AG 2022.

Oui  Non  Abstention

Septième résolution : [Élection des administrateurs](#)

Collège des usagers : 4 à 15 membres

8 sièges sont à pourvoir. Sont candidats :

ADJADJ Fatiha	<input type="radio"/> Oui	<input type="radio"/> Non	TM	<input type="radio"/> Abstention
BLANCHART Paule	<input type="radio"/> Oui	<input type="radio"/> Non	TM	<input type="radio"/> Abstention
HOUHOU Fatima	<input type="radio"/> Oui	<input type="radio"/> Non	TM	<input type="radio"/> Abstention
SANCHEZ Angélique	<input type="radio"/> Oui	<input type="radio"/> Non	TM	<input type="radio"/> Abstention
PAGE Guylène Huguette	<input type="radio"/> Oui	<input type="radio"/> Non	TM	<input type="radio"/> Abstention

Collège des membres associés

Pas de candidature.



**Centre Socioculturel Arsenal**

3/5 rue PV Couturier - **04 37 25 02 51**

Accueils :

**Lundi** 13h30-17h,

**Mardi** 13h30-17h,

**Mercredi** 9h-13h, 14h-17h,

**Jeudi** 9h-12h30, 13h30-17h30,

**Vendredi** 9h-12h



**Centre Socioculturel Clochettes**

14 rue de Falaise - **04 78 70 42 95**

Accueils :

**Lundi** 9h-12h, 13h30-17h30,

**Mardi** 13h30-17h30,

**Mercredi** 9h-11h,

**Jeudi** 9h-12h, 13h30-17h30,

**Vendredi** 9h-12h, 13h30-16h30



**Espace Jeu & Numérique (Maison des Jeux)**

5 avenue A. Gravallon **04 78 70 73 67**



**Multi-accueil Les Grenouilles Bleues (EAJE)**

6 place des Palabres **04 78 67 75 58**